

# A3 Creative Design

ul. Pancera 10/42 03-187 Warszawa

[a3creativdesign@o2.pl](mailto:a3creativdesign@o2.pl)

mobile: +48 503 022 960

## **PROJEKT BUDOWLANY WIELOBRANŻOWY REMONTU CZĘŚCI KORYTARZY WEWNĘTRZNYCH I i III PIĘTRA W BUDYNKU MINISTERSTWA EDUKACJI NARODOWEJ w Warszawie przy Al. Szucha 25**



### **INWESTOR:**

**Ministerstwo Edukacji Narodowej**  
adres: Al. Szucha 25, 00-918 Warszawa  
tel.: (22) 34-74-157, fax: (22) 622-37-04

### **ZESPÓŁ PROJEKTOWY:**

mgr inż. arch. Jolanta Rzepecka-Badowska  
nr upr. 94/92 B-B  
inż. arch. Wiktor Banaś

---

mgr inż. Paweł Lewandowski  
upr. Wa-53/98  
inż. Bogdan Lewandowski  
upr. ST-55/75 i 84-Wa/75

---

**MARZEC 2011**

# ZAWARTOŚĆ OPRACOWANIA

1. UPRAWNIENIA PROJEKTANTÓW
2. OŚWIADCZENIA PROJEKTANTÓW

## ARCHITEKTURA

1. OPIS TECHNICZNY
2. INFORMACJA BIOZ
3. CZĘŚĆ RYSUNKOWA:

ORIENTACJA	RYS. NR 1	
I PIĘTRO - WYBURZENIA/DEMONTAŻ	RYS. NR 2	1:50
III PIĘTRO - WYBURZENIA/DEMONTAŻ	RYS. NR 3	1:50
I PIĘTRO - WYBURZENIA/DEMONTAŻ	RYS. NR 4	1:50
I PIĘTRO - ŚCIANKI DZIAŁOWE	RYS. NR 5	1:50
DETAL POSADZKI	RYS. NR 6	1:50
I PIĘTRO - SCHEMAT I ZAKRES PRAC REMONTOWYCH	RYS. NR 7	
III PIĘTRO - SCHEMAT I ZAKRES PRAC REMONTOWYCH	RYS. NR 8	
ZESTAWIENIE ŚLUSARKI DRZWIOWEJ	RYS. NR 9	1:50

## PROJEKTY BRANŻOWE

1. INSTALACJE ELEKTRYCZNE

# OPIS TECHNICZNY

## 1. Dane ogólne

### **1.1 Temat opracowania**

Tematem opracowania jest wykonanie dokumentacji budowlanej remontu części korytarzy I i III piętra w budynku MEN w Warszawie przy Al. Szucha 25. Jest to dokumentacja wykonawcza zakładająca w swoich założeniach kontynuację rozpoczętego już remontu wyżej wymienionych korytarzy, które uzyskały pozwolenie na budowę Urzędu Miasta Stołecznego Warszawy, a także Stołecznego Konserwatora Zabytków.

### **1.2 Podstawa opracowania**

Podstawą opracowania jest umowa nr MEN/BA/2011/253 na wykonanie projektu remontu korytarzy I i III piętra według wytycznych inwestorskich.

Projekt opracowano w oparciu o:

- zlecenie inwestora
- inwentaryzację stanu istniejącego otrzymaną od właściciela budynku oraz wizję lokalną,
- uzgodnienia z właścicielem budynku,
- obowiązujące przepisy i normy
- informację o badaniach składu zapraw i kolorystyki pierwotnej przeprowadzoną przez PPKZ
- informację o zastosowanym rodzaju klepki

### **1.3 Zakres opracowania**

Projekt swoim zakresem obejmuje niezbędne prace budowlane, wykończeniowe i stolarskie konieczne do wykonania remontu korytarzy.

Jest on projektem wyjściowym dla projektów branżowych wchodzących w skład całego opracowania (projekt instalacji elektrycznych).

Nie przewiduje on żadnych zmian elementów konstrukcji budynku.

## 2. Opis stanu istniejącego

### **2.1 Stan ogólny**

Budynek Ministerstwa Edukacji Narodowej wzniesiony w latach 1927-1930 wg. projektu Zdzisława Mączyńskiego jest monumentalnym obiektem zabytkowym okresu międzywojennego, gdzie do dziś spełnia od funkcję biurową resortu edukacji narodowej. Pomieszczenia gmachu zostały w prosty i czytelny sposób połączone szerokimi korytarzami. Duża ich część zachowała pierwotny wystrój Art Deco projektu profesora Wojciecha Jastrzębowski.

Korytarze będące przedmiotem opracowania posiadają identyczny układ na wszystkich naziemnych kondygnacjach oraz te same wykończenia: posadzek, ścian oraz sufitów.

## 2.2 Dane techniczne

### Piętro I

Powierzchnie posadzki dębowej - 155,4 m<sup>2</sup>

Metry bieżące cokołów dębowych - 110,8 mb

Powierzchnie ścian - 378,5 m<sup>2</sup> - przy wysokości pomieszczenia H-3,7m

Powierzchnie sufitów - 149,9 m<sup>2</sup>

Sztukaterie sufitowe - 145,2 mb

Rozety wokół oświetlenia górnego - 8 szt. (2 szt. do odrestaurowania)

### Piętro III

Powierzchnie posadzki dębowej - 149,5 m<sup>2</sup>

Metry bieżące cokołów dębowych - 132,2 mb

Powierzchnie ścian - 1645,9 m<sup>2</sup> - przy wysokości pomieszczenia H-3,3m

Powierzchnie sufitów - 596,0 m<sup>2</sup>

Sztukaterie sufitowe - 716,7 mb

Rozety wokół istniejących żyrandoli - 25 szt. (9 szt. do odrestaurowania)

## 2.3 Stan techniczny wykończenia

- korytarze I piętra - wykończenie posadzki w postaci klepki dębowej układanej w jodełkę na styk - miejscami bardzo zniszczony, wytarty lakier oraz liczne szpary między deskami,
- cokoły z deski dębowej h=17cm - w podobnym stanie, w niektórych miejscach nie trzymają się ścian,
  - drzwi do pomieszczeń w stanie dobrym, miejscami odpryski farby oraz szpary przy połączeniu futryny ze ścianą,
  - wykończenie ścian - tynki cementowo-wapienne malowane farbami emulsyjnymi na kolor biały - w stanie średnim z widocznymi podłużnymi i poprzecznymi pęknięciami,
  - wykończenie sufitów - tynki cementowo-wapienne malowane farbami emulsyjnymi na kolor biały - w stanie średnim
  - sztukaterie sufitowe w stanie średnim
  - rozety wokół oświetlenia górnego w stanie średnim, w niektórych przypadkach ich brak,
  - instalacje elektryczne w stanie średnim, włączniki oraz gniazda elektryczne na różnych wysokościach i różnego rodzaju,
  - instalacje teletechniczne w stanie dobrym prowadzone w korytach PCV po ścianach oraz bruzdach.
  - rury instalacji CO w stanie dobrym, miejscami mocno zabrudzone, grzejniki żeliwne w stanie dobrym.

korytarze III piętra - analogicznie jak piętro I.

## 2.4 Dokumentacja fotograficzna stanu istniejącego I i III piętra



**Fot. 1** widok zniszczonej posadzki z cokołem



**Fot. 2** widok połączenia posadzki kamiennej z drewnianą



**Fot. 3** widok zniszczonej posadzki w przed klatką



**Fot. 4** widok ubytku cokołu w strefie podokiennej korytarza



**Fot. 5** widok ubytków w ścianie w strefie okiennej korytarza



**Fot. 6** widok zniszczonej ściany na drzwiach do pokoju



**Fot. 7** widok popękanej ściany w strefie wewnętrznej korytarza

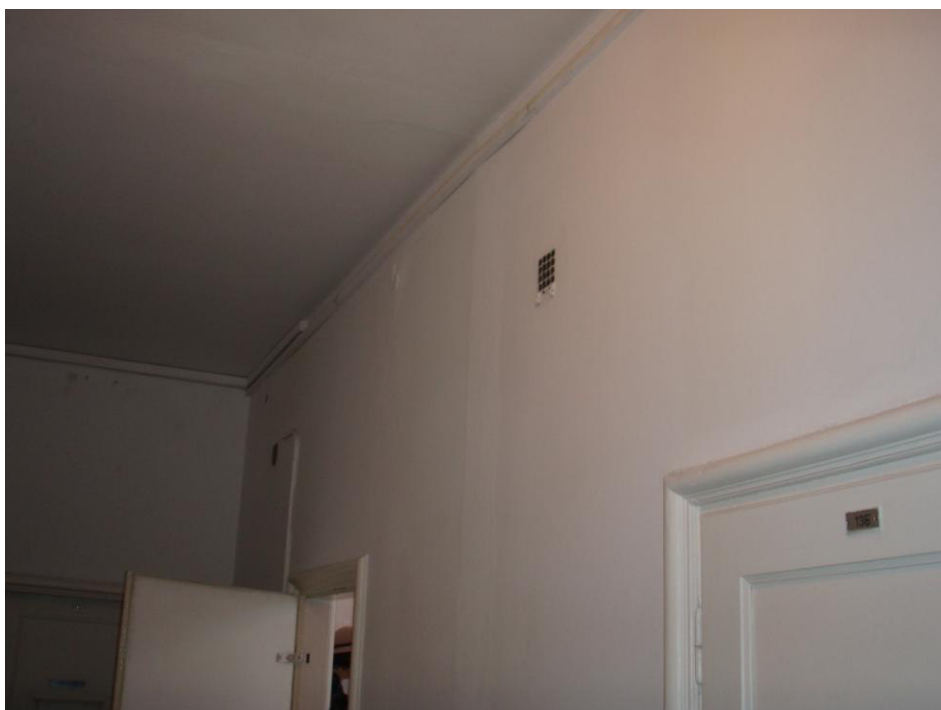


**Fot. 8** widok ubytków w ścianie przy wejściu do windy





**Fot. 9** widok sztukaterii do renowacji oraz instalacji do wkucia w ścianę



**Fot. 10** widok korytarza wewnętrznego z kratkami wentylacyjnymi do wymiany



**Fot. 11** widok instalacji teletechnicznych do wkucia w ścianę



**Fot. 12** widok instalacji teletechnicznych do wkucia w ścianę



**Fot. 13** widok zniszczonych rozet przeznaczonych do renowacji



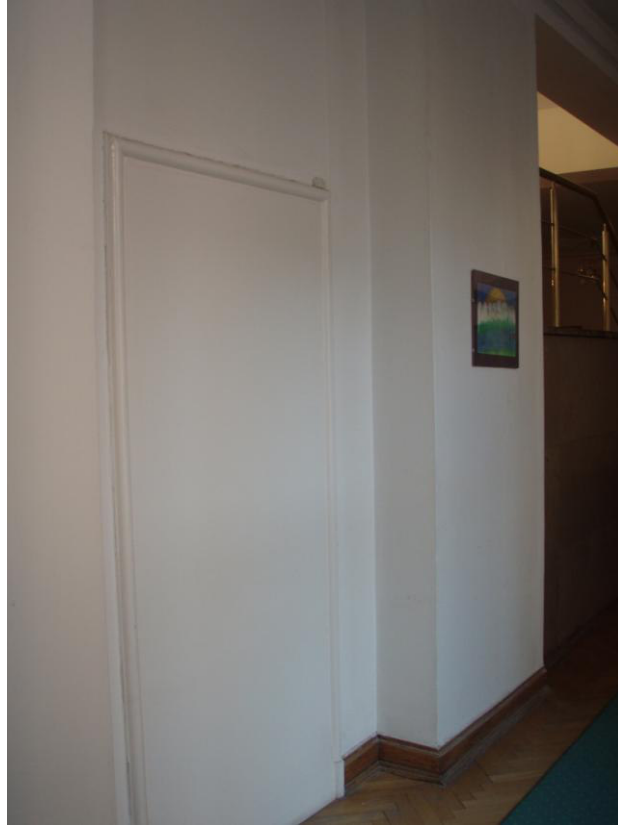
**Fot. 14** widok zniszczonych rozet przeznaczonych do renowacji (Ip.)



**Fot. 15** widok drzwiczek rewizyjnych do wymiany na nowe



**Fot. 16** widok drzwiczek rewizyjnych do wymiany



**Fot. 17** widok zaślepionych drzwi przewidzianych do zamurowania i wykończenia jak reszta korytarza



**Fot. 18** widok ściany działowej przewidzianej do rozbiórki (korytarz I piętra)



**Fot. 19** widok części sufitów oraz instalacji przewidzianej do wkucia w ścianę lub wprowadzenia w koryta z PCV



**Fot. 20** widok ściany działowej przewidzianej do rozbiórki (korytarz III piętra)



**Fot. 21** widok ściany działowej przewidzianej do rozbiórki i odtworzenia zgodnie z pierwotnym stanem (korytarz I piętra)



**Fot. 22** widok instalacji przewidzianej do przełożenia (korytarz I piętra)

### **3. Stan projektowany**

#### **3.1 Ogólne założenia architektoniczne**

Zgodnie z dążeniem Inwestora do przywrócenia pierwotnego charakteru i wyglądu przestrzeni korytarzy projektuje się założenia bez żadnych dodatkowych elementów architektonicznych przywracając m.in. pierwotne kolory ścian według danych otrzymanych od inwestora popartych badaniami stratygraficznymi tynków przeprowadzonych przez PPKZ.

#### **3.2 Kolejność wykonywania robót**

Planuje się następujące prace budowlane i wykończeniowe:

- wyburzenia istniejących ścianek działowych w ciągu komunikacyjnym z cegły pełnej,
- demontaż blend drzwiowych oraz zamurowanie wejść do gabinetów,
- wykonanie nowej ścianki działowej w korytarzu I piętra,
- usunięcie starej powłoki malarskiej oraz położenie nowych tynków i naprawa istniejących,
- wymiana instalacji elektrycznej oraz gniazd i włączników,
- wkucie pod tynk instalacji teletechnicznych pięter, a w razie braku możliwości umieszczenie ich w korytach PCV
- malowanie ścian, sufitów, drzwi oraz instalacji CO zgodnie z ustaleniami,
- renowacja posadzek korytarza na fragmentach lub w całości,
- naprawa lub wymiana naruszonych cokołów dębowych,
- renowacja oraz wykonanie rozet sufitowych I i II piętra,
- odtworzenie, naprawa oraz malowanie na kolor biały sztukaterii sufitowych
- odtworzenie, naprawa oraz malowanie na kolor biały rozet wokół oświetlenia górnego
- wymiana opraw oświetleniowych – odtworzenie pierwotnych kształtów opraw,
- renowacja uszkodzonych drzwi oraz malowanie na kolor biały,
- wymiana istniejących drzwiczek rewizyjnych,



## Wyburzenia i demontaż

Przed przystąpieniem do prac wykończeniowych należy wykonać wyburzenia ścianek działowych w korytarzu I i III piętra (rys. arch. nr 2,3,4). Należy również wykonać demontaż osprzętu elektrycznego, wykucie instalacji elektrycznych, demontaż drzwiczek rewizyjnych oraz opraw oświetleniowych. Pod istniejące instalacje teletechniczne biegnące po wierzchu ścian, należy wykonać bruzdy, a osłony PCV instalacji należy zdemontować. Należy również zdemontować drzwi stanowiące zaślepienia otworów wejściowych do pomieszczeń gabinetów. W korytarzach wchodzących w zakres opracowania należy wykonać prace przygotowawcze do malowania ścian, należy usunąć starą powłokę malarską, usunąć wszystkie widoczne spękania oraz odpryski ze ścian, a także z połączeń ścian z futrynami drzwiowymi i okiennymi. Wszystkie zmurszałe, osypliwie lub luźne fragmenty tynku należy zbić do twardej jednolitej warstwy lub usunąć za pomocą stalowej szczotki. Dodatkowo należy usunąć ze ścian wszystkie elementy stalowe takiej jak: haki, kołki itp. Należy również wykonać demontaż wszystkich listew cokołowych oraz sprawdzić stan ścian i tynków pod nimi, a w przypadku słabej ich jakości, należy wykonać zbitcie wszystkich słabych oraz zmurszałych warstw.

Kolejnym etapem poprzedzającym prace wykończeniowe jest zdemontowanie istniejących posadzek drewnianych. Po wykonaniu demontażu klepki, należy starannie oczyścić płytę betonową z pozostałości w postaci starego lepiku. Proponuje się wykonanie czyszczenia metodą mechaniczną poprzez dwukrotne szlifowanie warstwy szlichty. Po wykonaniu szlifowania posadzkę należy odpylić przecierając ją na mokro.

### **UWAGA:**

Należy przyjąć, że tynki korytarzy na I i III piętrze są zniszczone w 40%.

## Posadzki

Po wykonaniu demontażu klepki drewnianej, wszystkie duże nierówności posadzki, należy wyrównać kładąc cienką warstwę masy samopoziomującej np. Extrem NE 30 lub Obiekt Plus OS 50. Po wykonaniu poziomowania oraz określeniu odpowiedniej wilgotności podłoża przez osobę wykonującą prace wykończeniowe, należy położyć nowy parkiet z klepki dębowej (**klepka I klasy dębu szpiglowego o wymiarach 28x7x2,2cm**. Zgodnie z podaną klasą, drewno winno być bez spękań i czerwotoczu, na licowej stronie bez bieli i sęków, plam oraz ciemnych smug. Klepka powinna być z drewna starannie wysuszonego i dodatkowo przed jej ułożeniem sezonowana w warunkach zbliżonych do pomieszczeń docelowej lokalizacji). Czas sezonowania powinien wynosić minimum 2-3 miesiące. Parkiet należy układać w jodełkę na styk (bez fryzów bocznych), początek układania od istniejącego parkietu. Należy uwzględnić połączenie posadzki na styk z istn. schodami kamiennymi oraz i istn. progami wejściowymi (rys. Nr 4). Klepki skrajne winny zachować odległość, dystans do ścian około 2cm. Usztywnienie taflí parkietu klinami, których szczelność powinna być poprawiona po upływie 2-3 miesięcy od daty ułożenia posadzki. Parkiet należy układać stosując preparaty renowowanego producenta, proponuje się kleje dyspersyjne, które nie zawierają rozpuszczalników organicznych i w trakcie schnięcia nie wydzielają żadnych toksycznych oparów. Zaleca się kleje w postaci mieszanki dyspersji akrylowo-winylowych z wypełniaczami w postaci żywic, plastyfikatorów oraz substancji konserwujących. Kleje te tworzą mocne i jednocześnie elastyczne spoiny, umożliwiające swobodne rozszerzanie się i kurczenie klepek pod wpływem zmian wilgotności powietrza.

Ułożoną posadzkę należy wycyklinować, a następnie starannie oczyścić i odpylić. Końcowe zabezpieczenie ułożonej posadzki należy wykonać poprzez pomalowanie lakierami

dwuskładnikowymi poliuretanowymi np. Firmy PAEM. Zaleca się wykonanie jako I warstwy lakieru podkładowego np. Capon Extra, a po jego wyschnięciu położenie II i III warstwy zgodnie z instrukcją kładzenia lakieru powierzchniowego. Proponuje się położenie II warstw lakieru powierzchniowego w przypadku malowania parkietu wałkiem lub III warstw w przypadku malowania pędzlem. Dodatkowo dla zapobiegania skurczom nowej posadzki, zaleca się wentylowanie pomieszczeń poprzez otwieranie okien bądź zastosowanie w nich nawiewników. Ponadto pomieszczenia korytarzy na początku eksploatacji posadzki należy nawilżać, proponuje się tu zastosowanie porcelanowych naczyń z wodą zawieszonych na grzejnikach żeliwnych.

## **Ściany**

Po wykonaniu demontażu drzwi stanowiących zaślepienie otworu wejściowego do pomieszczenia nr 118, oraz wyburzeniu ściany GK w stanowiącej przepierzenie pomieszczenia nr 122A, należy wykonać zamurowanie otworu stosując materiał dający odpowiednią szerokość ściany oraz wykonać nową ścianę z wejściem zgodnie z rys. arch. nr5. Proponuje się wykonanie ściany gr. 12cm z cegły pełnej na zaprawie cementowo-wapiennej lub zastosowaniem bloczków z betonu komórkowego H+H wg. wytycznych producenta z analogicznym wykończeniem powierzchni jak reszta ścian.

Wszystkie ściany korytarza po wcześniejszym usunięciu starej powłoki malarskiej, widocznych spęknięć oraz wykonaniu bruzd pod nowe instalacje elektryczne, należy zagruntować odpowiednimi preparatami do ścian. W przypadku chłonnego podłoża proponuje się zastosowanie emulsji gruntującej firmy ATLAS UNI-GRUNT. Po upływie 24 godzin od zagruntowania można przystąpić do wykonywania uzupełniania ubytków stosując znane materiały wykończeniowe takie jak akryl, flizelina budowlana czy elastyczna masa szpachlowa ACRYL-PUTZ® FLEX. Na koniec należy uwzględnić osadzenie narożników podtynkowych (aluminiowe perforowane, szer. 25x25 mm.) np. firmy NIDA GIPS na wszystkich załamaniach ścian oraz drzwiczek rewizyjnych lakierowanych na kolor biały lub drzwiczek plastikowych w kolorze białym (drzwiczki o wymiarze 200x400 mm).

Na w ten sposób na przygotowane ściany należy położyć warstwę gładzi gipsowych np.: GIPSAR MAX, przeznaczonej do wykonywania gładzi na trudnych podłożach. GIPSAR MAX jest białą masą szpachlową o przedłużonym czasie wiązania do wykonywania gładzi gipsowych. Maksymalna grubość jednej warstwy zaprawy wynosi 5 mm. Po wykonaniu gładzi, ściany należy dwukrotnie pomalować na kolor farbami paro-przepuszczalnymi firmy TIKURILLA wg. próbnika NCS S05510-Y zgodnie z uzgodnieniami Stołecznego Konserwatora Zabytków (należy uwzględnić malowanie ścian pomieszczeń biurowych nr 118 oraz 122A). Natomiast wszystkie glify okienne należy pomalować na kolor biały farbami tej samej firmy.

## **Nadproża**

Przy wykonaniu otworu drzwiowego w ścianie z cegły pełnej należy uwzględnić osadzenie nadproża uniwersalnego do ścian działowych o szerokości 8 i 12 cm. (nadproże betonowe z prętami zbrojeniowymi) lub nadproża wykonanego z trzech prętów zbrojeniowych o średnicy 10-12 mm umieszczonych w warstwie zaprawy cementowej grubości około 5 cm. W przypadku ścianki z bloczków H+H należy zastosować nadproże z belek nadprożowych płaskich lub w kształtce U dla danego rozwiązania systemowego.

## **Sufity i oświetlenie**

Wszystkie sufity korytarza po wcześniejszym usunięciu starej powłoki malarskiej, widocznych spękań, wykonaniu bruzd pod instalacje elektryczne oraz renowacji istniejących sztukaterii oraz rozet głównego oświetlenia, należy zagruntować odpowiednimi preparatami do ścian. W przypadku chłonnego podłoża proponuje się zastosowanie emulsji gruntującej firmy ATLAS UNI-GRUNT. Po upływie 24 godzin od zagruntowania można przystąpić do wykonywania uzupełniania ubytków stosując znane materiały wykończeniowe. Na w ten sposób przygotowaną ścianę należy położyć warstwę gładzi gipsowych np.: GIPSAR MAX, przeznaczonej do wykonywania gładzi na trudnych podłożach. Gładź ta jest białą masą szpachlową o przedłużonym czasie wiązania do wykonywania gładzi gipsowych. Maksymalna grubość jednej warstwy zaprawy wynosi 5 mm. Po wykonaniu gładzi, sufity należy dwukrotnie pomalować na kolor biały farbami paro-przepuszczalnymi firmy TIKURILLA. Na sufitach w częściach korytarzy I i III piętra należy uwzględnić odrestaurowanie starych rozet i sztukaterii wokół sufitu oraz wykonanie nowych zgodnie z wytycznymi konserwatora zabytków. W pierwszej kolejności należy zdjąć przekroje rozet i sztukaterii specjalnym grzebieniem oraz wykonać obmiary. Rozety proponuje się wykonać z masy gipsowej w specjalistycznym zakładzie zajmującym się odrestaurowaniem lub wykonaniem tego typu dekoracji. Rodzaj i sposób przyklejenia według wytycznych producenckich.

Oświetlenie korytarza nie ulega zmianie. Ilość oraz rodzaj lamp zostaje zachowany zgodnie z jego pierwotną wersją.

## **Drzwi wewnętrzne**

Wszystkie istniejące drzwi do pomieszczeń znajdujące w ciągach komunikacyjnych należy odświeżyć malując je dwukrotnie farbami olejnymi na kolor biały np. firmy ŚNIEŻKA. Przed pomalowaniem należy sprawdzić stan wszystkich drzwi, a w przypadku ich zadrapań bądź jakichkolwiek ubytków należy zaszpachlować i zagruntować stosując specjalne preparaty do drewna (proponuje się usunięcie starej warstwy farby olejnej np. preparatem Abbeizer żel). Dodatkowo należy wykonać dwie pary nowych drzwi do pomieszczeń biurowych zgodnie z rys. arch. nr. 9 (drzwi te należy zamówić w pracowni stolarskiej zajmującej się odrestaurowaniem rzeczy wykonanych z drewna lub wykonującej drzwi na zamówienie).

## **Instalacje elektryczne**

Instalacje elektryczne zostały zaprojektowane w nawiązaniu do istniejących instalacji i projektowanego układu przestrzennego i funkcjonalnego. Wszystkie instalacje biegnące po wierzchu ścian należy spróbować wkuć pod tynk, w razie braku możliwości należy zastosować nowe osłony w postaci koryt z uwzględnieniem jak najgłębszego ich osadzenia w ścianie. Ogólny opis zastosowanych rozwiązań znajduje się w dalszej części opracowania w poszczególnych projektach branżowych.

## **Instalacje centralnego ogrzewania**

Instalacje centralnego ogrzewania należy odświeżyć malując je dwukrotnie emalią ftalową do grzejników na kolor biały mat np. firmy Nobiles. Emalia Grzejniki charakteryzuje się bardzo dużą odpornością na działanie temperatury do +80°C. Przed wykonaniem malowania należy sprawdzić stan instalacji, przetrzeć z zanieczyszczeń, a w razie jakichkolwiek usterek zgłosić je administratorowi budynku.

## **4. Warunki BHP**

Powierzchnie korytarzy będą ogólnodostępne dla wszystkich pracowników budynku. Ich obecny i projektowany stan nie zagraża życiu i zdrowiu.

## **5. Wpływ inwestycji na otoczenie**

Projektowana inwestycja nie wpływa w żaden sposób na otoczenie i nie narusza interesów osób trzecich

## **6. Charakterystyka energetyczna**

Pomieszczenia objęte projektem stanowią fragment budynku - nie stanowią pod względem funkcjonalno-przestrzennym samodzielnej całości.

## **7. Ogólne warunki ochrony przeciw - pożarowej**

Podstawę do opracowania warunków ochrony przeciwpożarowej REMONTU CZĘŚCI KORYTARZY WEWNĘTRZNYCH I i III PIĘTRA W BUDYNKU MINISTERSTWA EDUKACJI NARODOWEJ w Warszawie przy Al. Szucha 25 stanowią dane określone przez projektanta obiektu oraz obowiązujące przepisy i Polskie Normy.

1. Sufity wykonane muszą być z materiałów niepalnych, niekapiących i nieodpadających pod wpływem ognia.

2. Zastosowane materiały do wykończenia wnętrza muszą spełniać warunek co najmniej trudno zapalności, których produkty rozkładu termicznego nie są toksyczne i nie intensywnie dymiące.

3. Parametry pożarowe użytych materiałów i wyrobów budowlany powinny być potwierdzone w stosownych aprobatkach technicznych oraz certyfikatach zgodności.

Kategoria zagrożenia ludzi:

Część administracyjno - biurowa – ZL III

4. W każdym przypadku będzie uwzględniony warunek, aby skrzydła drzwi stanowiących wyjście na drogę ewakuacyjną po ich całkowitym otwarciu, nie zmniejszały wymaganej szerokości tej drogi.

5. Drzwi stanowiące wyjścia ewakuacyjne z aranżowanej powierzchni będą otwierać się na zewnątrz pomieszczeń, przeznaczonego do jednoczesnego przebywania ponad 50 osób.

6. Wysokość oraz szerokości poziomych dróg ewakuacyjnych jakimi są korytarze muszą spełniać warunek: wysokości min. 2,2m i szerokości min. 1,4m

7. Na ciągach komunikacyjnych umieścić należy w widocznych miejscach instrukcje bezpieczeństwa pożarowego wraz z wykazem telefonów alarmowych, ponadto oznakowane będą tablicami zgodnymi z Polskimi Normami:

- a) drogi ewakuacyjne,
- b) miejsc usytuowania urządzeń przeciwpożarowych,
- c) zakaz palenia wyrobów tytoniowych i używania ognia otwartego.

### **UWAGI:**

- podczas robót dokonywać bieżącej oceny stanu poszczególnych elementów budynku i w razie potrzeb wykonać niezbędne zabezpieczenie lub wzmocnienie budynku,
- stały nadzór nad robotami remontowymi powierzyć osobie z uprawnieniami budowlanymi,
- w okresie prac pomieszczenia i obszary remontowe należy wyłączyć z eksploatacji, a teren zabezpieczyć przed wejściem osób trzecich,
- w razie wątpliwości wynikłych podczas prowadzenia prac - wezwać projektanta, które w ramach nadzoru autorskiego określi sposób postępowania,
- wszystkie materiały stosowane w pracach wykończeniowych muszą mieć atesty i świadectwa dopuszczeń ITB i PZH w Warszawie,
- stosowane materiały wykończeniowe muszą być, co najmniej trudno zapalne i spełniać wymagania klasy NRO (nierozprzestrzeniania ognia),
- obmiary muszą być zweryfikowane przez wykonawcę przed realizacją,
- wszystkie prace powinny być wykonane z należytą starannością, zgodnie ze sztuką budowlaną i warunkami technicznymi.

**Podane do zastosowania wyroby mogą być zastąpione produktami równoważącymi pod warunkiem dostarczenia ich wzorców i dopuszczenia przez projektanta.**

## **INFORMACJA „BIOZ”**

**(PROJEKT BUDOWLANY WIELOBRANŻOWY REMONTU CZĘŚCI KORYTARZY WEWNĘTRZNYCH I i III PIĘTRA W BUDYNKU MINISTERSTWA EDUKACJI NARODOWEJ w Warszawie przy Al. Szucha 25)**

### **1. Zakres robót**

Roboty budowlane dotyczą części wewnętrznych korytarzy I i III piętra w gmachu MEN przy Al. Szucha 25. Roboty remontowe będą prowadzone w pełnym zakresie robót, począwszy od organizacji placu budowy do etapu wykończenia powierzchni korytarzy.

### **2. Kolejność realizacji poszczególnych prac**

Etapy prac związane z remontem korytarzy wewnętrznych będą realizowane zgodnie z obowiązującymi przepisami prawa budowlanego i wiedzy technicznej oraz harmonogramem robót budowlanych przewidzianych dla tego typu inwestycji.

### **3. Czynności poprzedzające prace budowlane**

- Kierownik budowy jest zobowiązany do sporządzenia planu BIOZ zgodnie z Dz.U. nr 120 poz. 1126,
- Inwestor jest zobowiązany zawiadomić o zamiarze rozpoczęcia prac remontowych właściwego inspektora pracy na 7 dni przed rozpoczęciem remontu,
- Robotnicy wykonujący prace budowlane będą przeszkoleni w zakresie stosowania środków ochrony indywidualnej

### **4. Przewidywane zagrożenia podczas realizacji budowy**

#### **- skala**

Podczas budowy przewiduje się typowe zagrożenia bezpieczeństwa i zdrowia ludzi prowadzących prace remontowo – budowlane.

#### **- rodzaj**

Należy w szczególności zwrócić uwagę na następujący rodzaj zagrożeń:

- a. Upadki z wysokości
- b. Porażenie prądem
- c. Ryzyko przygniecenia
- d. Okaleczenia urządzeniami budowlanymi

#### **- miejsce**

Wyżej wymienione zagrożenia występować będą w obrębie remontowanych korytarzy.

#### **- czas**

Wyżej wymienione zagrożenia występować będą przez cały okres trwania remontu. Ponadto przy opracowaniu szczegółowego planu BIOZ należy uwzględnić roboty budowlane na rusztowaniach.

## **5. Sposób prowadzenia instruktażu przed przystąpieniem do realizacji robót szczególnie niebezpiecznych**

Przed przystąpieniem do realizacji robót szczególnie niebezpiecznych należy przeprowadzić szkolenie ekipy wykonującej prace przez osobę o odpowiednich kwalifikacjach BHP .

## **6. Środki techniczne i organizacyjne zapobiegające niebezpieczeństwom**

### **- w strefach szczególnego zagrożenia lub ich sąsiedztwie**

Na terenie budowy zostaną wprowadzone środki techniczne oraz organizacyjne w celu zapobieżenia, likwidacji zmniejszenia niebezpieczeństwa podczas budowy zgodne z odpowiednimi przepisami.

### **- ewakuacja na wypadek pożaru , awarii itp.**

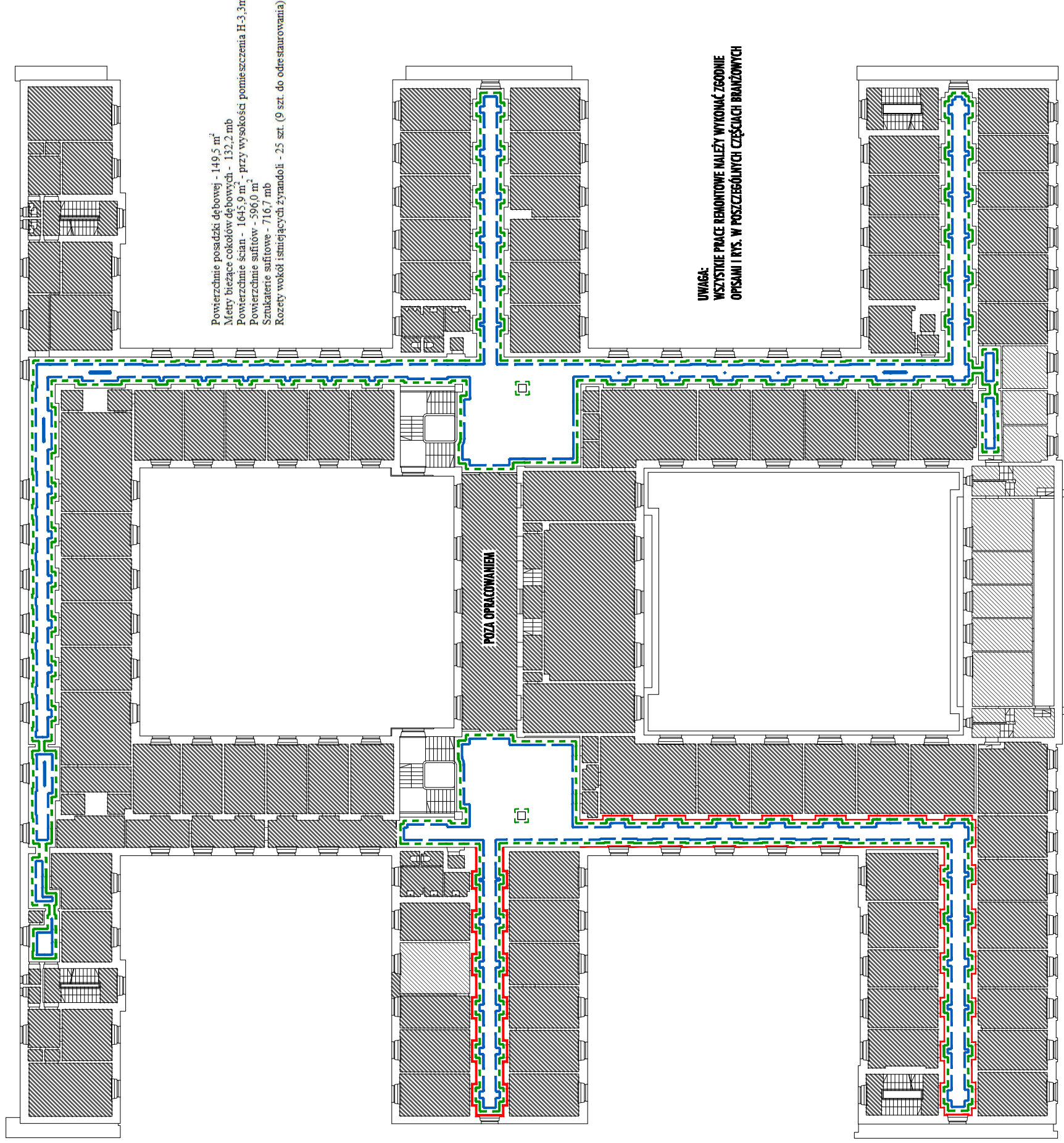
Na terenie budowy zostanie wytyczony plan ewakuacji na wypadek pożaru lub awarii. W miejscach widocznych zostaną zamieszczone informacje wizualne o drogach ewakuacji i postępowaniu na wypadek pożaru lub awarii.

### **Uwagi :**

**Przewiduje się , że roboty będą trwać dłużej niż 30 dni roboczych i jednocześnie nie będzie przy nich zatrudnione więcej niż 20 pracowników a pracochłonność przekraczać będzie 500 osobo-godzin. Pozostałe informacje uzupełniające zostaną zamieszczone w szczegółowym planie „BIOZ”, sporządzanym przez Kierownika Budowy przed rozpoczęciem prac budowlanych.**

# ZAKRES PRAC REMONTOWYCH

# STAN PROJEKTOWANY rzut III piętra

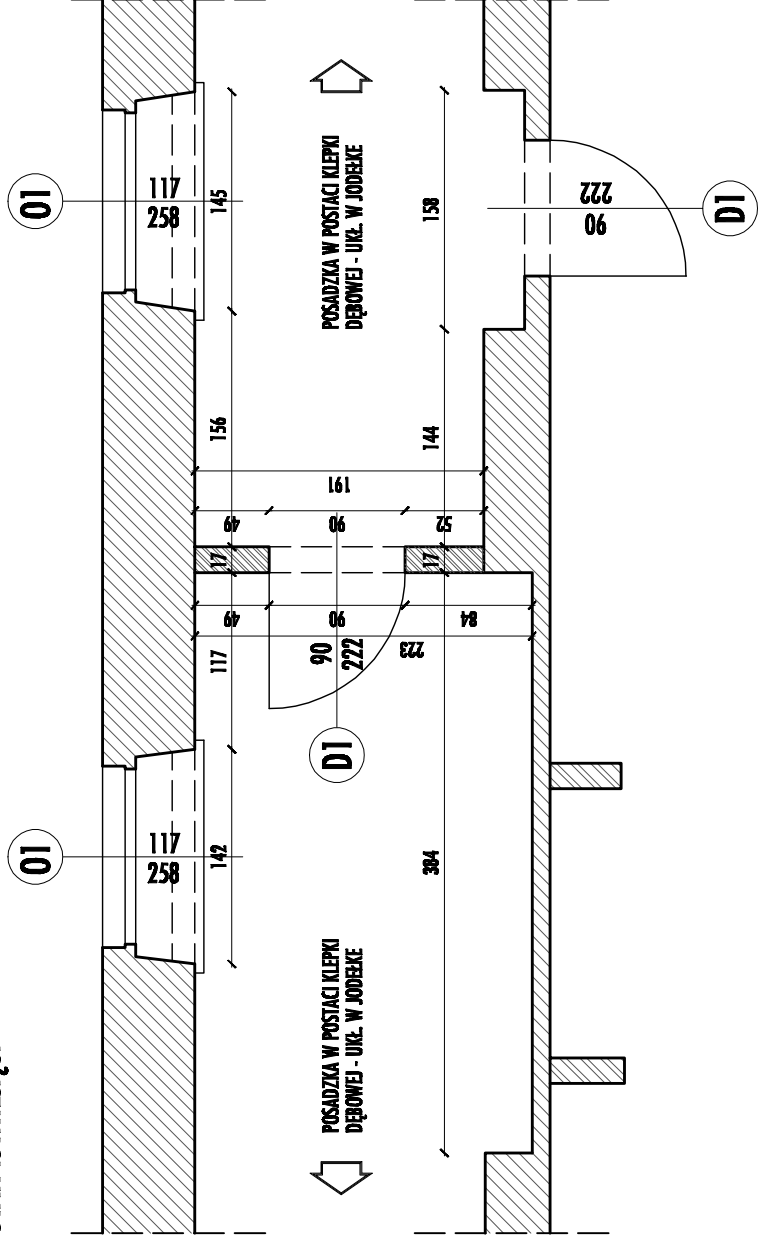


wykonawca: <b>A3 Creative Design</b>	zamawiający: Ministerstwo Edukacji Narodowej ul. Cha. Szczepa 25 04-918 Warszawa tel: (22) 34-74-157, fax: (22) 622-37-04
ul. Prasnica 10/42 03-187 Warszawa tel: 503 022 960	data: 10.03.2011
tytuł: REMONT CZĘŚCI KORYTARZY I I III PIĘTRA W BUDYNKU MEN	numer rysunku: 8
data: 10.03.2011	piętro: PIĘTRO III
nazwa rysunku: III PIĘTRO - SCHEMAT I ZAKRES PRAC REMONTOWYCH	
zespół:	Nr upraw.:
mgr inż. arch. Jolanta Białowska	94/92 B-B
inż. arch. Wiktor Banaś	
branża: architektura	rodzaj: budowlany

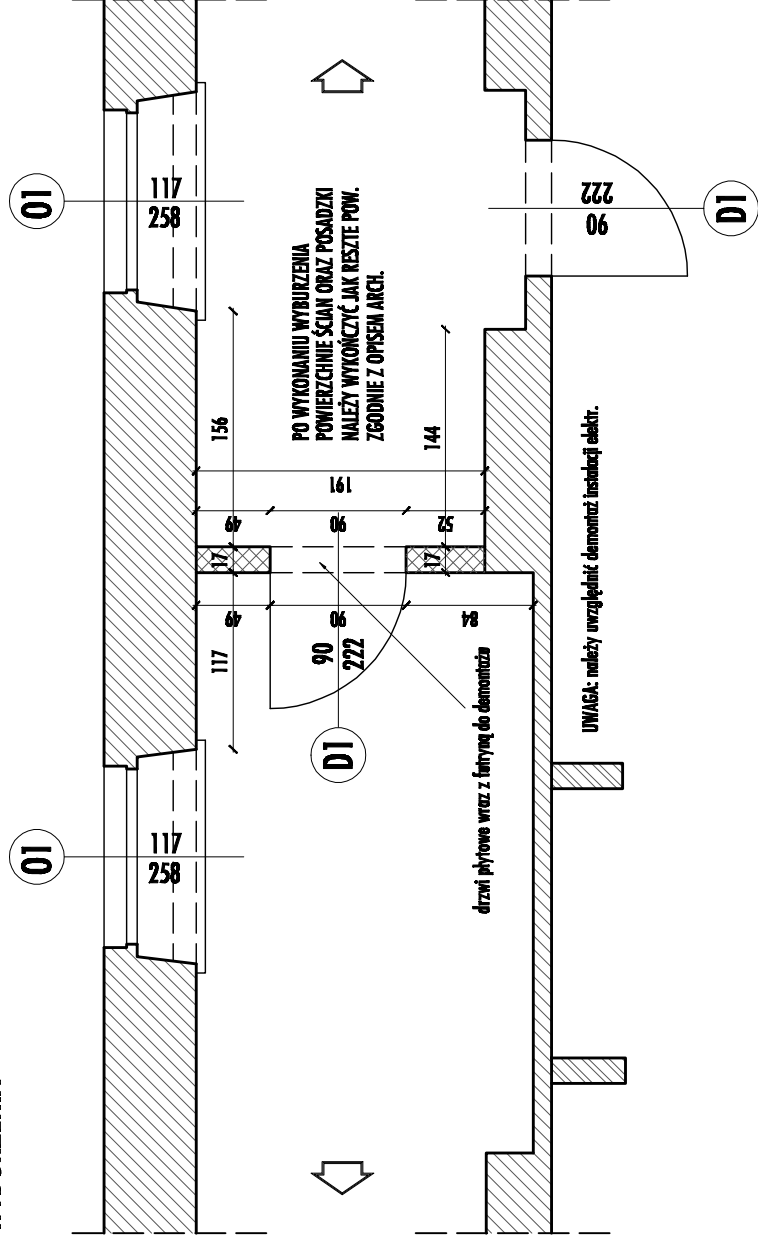


**WYBURZENIA / DEMONTAŻ**

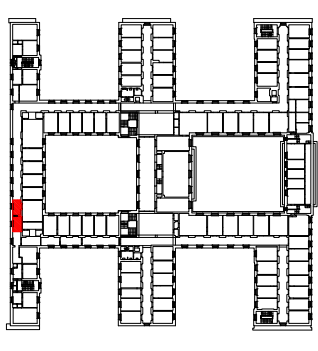
**STAN ISTNIEJĄCY**



**WYBURZENIA**



**STAN PROJEKTOWANY**  
rzut III piętra



**SCHEMAT BUDYNKU - OBSZAR OPRACOWANIA**

**LEGENDA:**

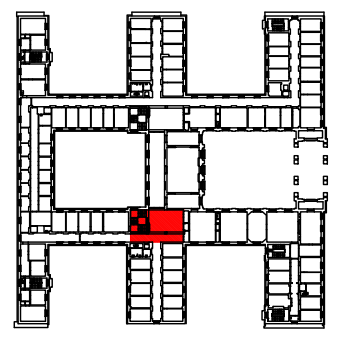
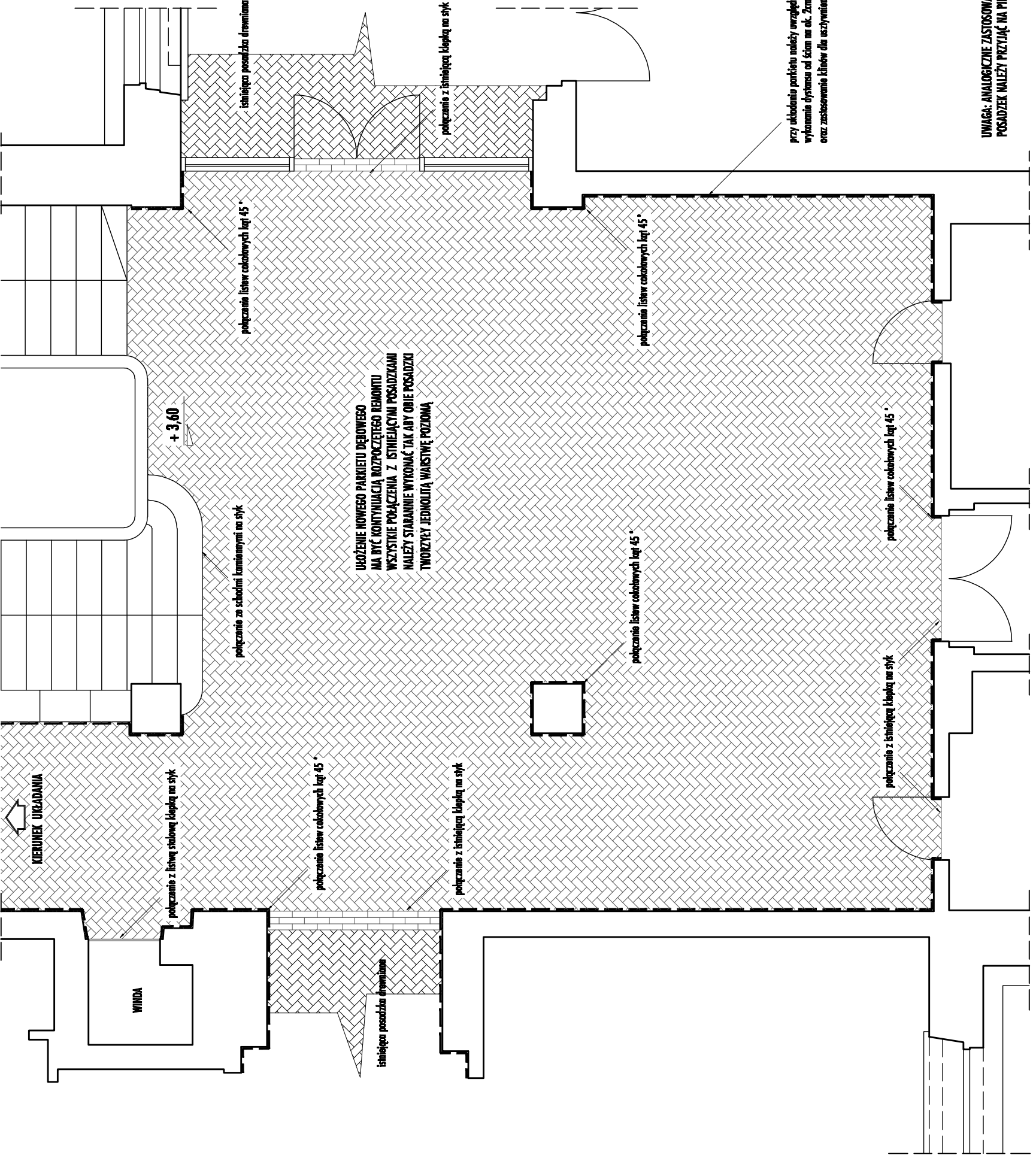


- UWAGI:**
- WSZYSTKIE KROKITY NALEŻY WYKONYWAĆ Z ZASADAMI SZCZUPOWAJĄCEGO PODZIAŁU OSOBY UPRAWNIIONEJ
  - PROJEKT NALEŻY ROZPATRYWAĆ JĄCZNIEZ PROJEKTAMI BRANŻOWYMI
  - PRZED PRZYSTĄPIENIEM DO REALIZACJI NALEŻY POTWIERDZIĆ WSZYSTKIE WYMAGANIA W NATURZE

wykonawca: <b>ABC Creative Design</b>	zamawiający: Ministerstwo Edukacji Narodowej al. J. Ch. Szczyńskiego 25 00-918 Warszawa tel.: (22) 34-74-137, fax: (22) 622-37-04
numer projektu: 1:50	data: 10.03.2011
numer rysunku: 3	tytuł: PIĘTRO III
nazwa rysunku: REMONT CZĘŚCI KORYTARZY I I III PIĘTRA W BUDYNKU MEN	
nazwa obiektu: III PIĘTRO - WYBURZENIA / DEMONTAŻ	
projektant: mgr inż. arch. Joanna Biedrzycka	Nr uprawn.: 94492 B-B
inż. arch. Wiktor Banaś	
branża: architektoniczna	autor: budowlany

# DETAL POSADZKI DREWNIANEJ

# STAN PROJEKTOWANY rzut I piętra



SCHEMAT BUDYNKU - ONSZAR OPRACOWANIA

**LEGENDA:**  
 - - - listwy cokołowe głębokość gr. 2cm i h=17cm  
 [hatched pattern] PARIET Z NIEPKI DREWNEJ - I LASY wymiary: 20x7x2,2 cm pokryta okładką w jednolitym stylu (tzw. tryzów łączący)

- UWAGA:**
- WSZYSTKIE ROBOTY NALEŻY WYKONYWAĆ Z ZASADAMI SZCZUPELNOŚCI I WYTRWAŁOŚCI
  - NADZORER OSOBY UPRAWNIZONEJ
  - PROJEKT NALEŻY ROZPATRYWAĆ JĄCZNIE Z PROJEKTAMI MONTOWYMI
  - PRZED PRZYSTĄPIENIEM DO REALIZACJI NALEŻY POTWIERDZIĆ WSZYSTKIE WYMAGI W NATURZE

wykonawca: <b>A3 Creative Design</b>	zawieszający: Ministerstwo Edukacji Narodowej ul. Chałubińskiego 25 00-918 Warszawa tel: (22) 34-14-157, fax: (22) 622-37-04
adres: ul. Piłsudskiego 10/42 05-187 Warszawa tel: 503 622 960	data: 10.03.2011
tytuł: REMONT CZĘŚCI KORYTARZY I I III PIĘTRA W BUDYNKU MBN	numer rysunku: 6
skala: 1:50	piętro: PIĘTRO I
nazwa rysunku: DETAL PODADZKI	
zespół: mgr inż. arch. Jakub Białkowski inż. arch. Wiktor Szwałd	№ upraw. 94/92 B-B
inżynier: architekt Jakub Białkowski	tytuł: budowlany

przy układaniu parkietu należy wygładzić wyłożenie dystansu od ścian na ok. 2cm oraz zastosowanie kłosek dla usztywnienia tefli posadzki

UWAGA: ANALOGICZNE ZASTOSOWANIA WZGLEDĘM POSADZEK NALEŻY PRZYJĄĆ NA PIĘTRZE III