

EGZ. NR:

NAZWA OPRACOWANIA:

PROJEKT REMONTU POMIESZCZEŃ PIWNICZNYCH (SKRZYDŁO PÓŁNOCNO-WSCHODNIE)

NAZWA OBIEKTU:

BUDYNEK BIUROWY

ADRES:

Al. J Ch. Szucha 25, 00-918 Warszawa

BRANŻA.:

BUDOWLANA

INWESTOR:

**Ministerstwem Edukacji Narodowej
Al. J Ch. Szucha 25, 00-918 Warszawa**

AUTORZY PROJEKTU:

Projektant:

mgr inż. Leszek TISCHNER

Sprawdzający:

mgr inż. Damian CYRTA

Asystent:

inż. Magdalena ZINÓWKO

WARSZAWA, grudzień 2012r.

OŚWIADCZENIE

Na podstawie art. 20 ust.4 ustawy z dnia 7 lipca 1994r. – *Prawo budowlane* (Dz. U z 2006 r. Nr 156, poz. 1118 z późn. zm.).

OŚWIADCZAM, że projekt remontu pomieszczeń piwnicznych przy Al. J. Ch. Szucha 25 w Warszawie, sporządzony jest zgodnie z obowiązującymi przepisami oraz zasadami wiedzy technicznej.

Projektant:

Sprawdzający:

CZĘŚĆ OPISOWA

1. Podstawa formalna opracowania
2. Przedmiot i cel opracowania
3. Opis techniczny budynku
4. Zakres robót remontowych
5. Wymagania bhp
6. Odbiór robót

CZĘŚĆ RYSUNKOWA

- Rys. 1. Plan sytuacyjny
- Rys. 2. Rzut kondygnacji -1 – stan istniejący
- Rys. 3. Rzut kondygnacji -2 – stan istniejący
- Rys. 4. Rzut kondygnacji -1 – elementy do rozbiórki
- Rys. 5. Rzut kondygnacji -2 – elementy do rozbiórki
- Rys. 6. Rzut kondygnacji -1 – stan projektowany
- Rys. 7. Rzut kondygnacji -2 – stan projektowany
- Rys. 8. Rzut kondygnacji -1 – rozmieszczenie płytek
- Rys. 9. Rzut kondygnacji -2 – rozmieszczenie płytek
- Rys. 10. Łazienka -1C11/10
- Rys. 11. Zestawienie stolarki
- Rys. 12. Przekroje drzwi D1
- Rys. 13. Przekroje drzwi D2
- Rys. 14. Przekroje drzwi D3
- Rys. 15. Przekroje drzwi D4
- Rys. 16. Przekroje okien O1, O2
- Rys. 17. Detale okien

ZAŁĄCZNIKI

Dokumentacja fotograficzna stanu istniejącego

CZĘŚĆ OPISOWA

1. Podstawa formalna opracowania

Podstawę opracowania stanowi umowa zawarta pomiędzy: Ministerstwem Edukacji Narodowej z siedzibą przy Al. J Ch. Szucha 25, 00-918 Warszawa a Spółką Cywilną Studio Budowlane „UNITY” z siedzibą przy ul. Kędzierskiego 2/66 w Warszawie.

2. Przedmiot i cel opracowania

Przedmiotem opracowania projektu są pomieszczenia piwniczne wraz z korytarzem zlokalizowane w skrzydle północno-wschodnim budynku biurowego przy Al. J Ch. Szucha 25, w Warszawie.

Celem opracowania jest remont pomieszczeń piwnicznych z przeznaczeniem na pomieszczenia socjalno-magazynowe łącznie z węzłem sanitarnym oraz korytarzami.

3. Opis techniczny budynku

Budynek biurowy posiada pięć kondygnacji nadziemnych oraz dwie kondygnację podziemne. Usytuowany jest na równoległe do Alei J. Ch. Szucha. Budynek z obu stron przylega do sąsiednich budynków i tworzy pod względem architektonicznym zwartą zabudowę szeregową.

Przedmiotowy budynek znajduje się na obszarze Śródmieścia, którego układ urbanistyczny i elewacje frontowe budynków wpisane są do rejestru zabytków.

Budynek o konstrukcji tradycyjnej. Ściany zewnętrzne murowane z cegły pełnej na zaprawie cementowo-wapiennej. Ściany elewacyjne tynkowane z wystrojem architektonicznym wykonanym w piaskowcu.

Projektem remontu objęte są pomieszczenia piwniczne, w tym 2 łazienki, wraz z korytarzami, w części północno-wschodniej. W łazienkach na ścianach ułożone są płytki z glazury do wysokości 1,8 m, w pozostałych pomieszczeniach na ścianach znajduje się jedynie tynk cementowo – wapienny pomalowany farbą emulsyjną, miejscami pokryty płytkami z glazury do wysokości ok 1,50 m. Materiał na podłodze jest zróżnicowany. W pomieszczeniach objętych remontem występują posadzki z betonu, lastryka, płytki ceramiczne oraz drewniany parkiet.

Stolarka okienna występująca w łazienkach to drewniane okna skrzynkowe. W pozostałych pomieszczeniach występują okna zespolone drewniane. Stolarkę drzwiową stanowią stare drzwi drewniane, pomalowane na kolor biały – farba olejna.

Wyposażenia instalacyjne pomieszczeń stanowią instalacje: elektryczna, wodnokanalizacyjna oraz centralnego ogrzewania.

4. Zakres robót remontowych

Dokumentacja projektowa obejmuje następujący zakres robót budowlanych

PRACE ROZBIÓRKOWE:

- Rozebranie posadzek terakotowych, z deszczulek dębowych oraz z PCV wraz z cokolikami,
- Rozebranie posadzek betonowych:
 - Warstwa wyrównawcza – 3cm
 - Podkład betonowy – 25 cm
 - Grunt rodzimy – 20 cm
- Zbicie wszystkich tynków na ścianach i sufitach,
- Usunięcie płytek z glazury znajdujących się na ścianach (pomieszczenia -1C13, -1C11, -1C10, -1C07,-1C06 oraz korytarz na piętrze -2),
- Rozbiórka ścianki działowej między pomieszczeniami -1C11 a -1C10,
- Demontaż istniejącej stolarki okiennej wraz z podokiennikami,
- Demontaż drzwi i ościeżnic,
- Rozebranie lastryka na schodach,
- Demontaż istniejącej instalacji elektrycznej wraz z osprzętem elektroinstalacyjnym,
- Demontaż wszystkich urządzeń sanitarnych,
- Demontaż starych grzejników,
- Demontaż pionów i poziomów instalacji co. oraz wod-kan,
- Demontaż okien wewnętrznych,
- Demontaż krutek wentylacyjnych wewnętrznych.

PRACE WYKOŃCZENIOWE:

- Wykonanie nowej instalacji elektrycznej, teletechnicznej wraz z osprzętem (wszystkie przewody ukryć podtynkowo) wg odrębnego projektu branżowego,
- Montaż nowych pionów i poziomów instalacji co wraz z wyposażeniem oraz wod.-kan. (wg odrębnego projektu) wraz z armaturą (zlew w pomieszczeniu -1C16, 1 miski ustępowa w pomieszczeniu -1C11/10, 2 umywalki w pomieszczeniach -1C11/10, -1C07)
- Posadzka:
 - grunt zagęszczony 15 cm,
 - podkład betonowy C8/10 o gr.10 cm zbrojony siatką z prętów o gr. 6mm o oczkach 15x15cm;
 - bezszwowa izolacja bitumiczna o grubości nie mniejszej niż 4 mm (izolację wyprowadzić na ścianę i połączyć z izolacją szlamową),
 - warstwa foli budowlanej,
 - warstwa dociskowa betonowa C8/10 10 cm,
 - warstwa styropianu 10 cm EPS 100,
 - 2 x folia EP,

- szlichta cementowa 4 cm zbrojona siatką Rabitza,
- wylewka samopoziomująca, grubość 2-10 mm,
- bezszwowa izolacja szlamowa z wywinięciem 1m na ściany,
- w łazienkach płytki ceramiczne Vives,
- w pozostałych pomieszczeniach i na korytarzu: gresu w kolorze jasnego beżu (15 x 15 cm) wraz z cokolikiem o wysokości 10 cm,
- Odgrzybienie ścian i sufitów przy pomocy np. Ceresit CT 99
- Okładzina ścian:
 - wykonanie tynków renowacyjnych (np. w technologii Atlas), malowanie farbą silikonową zmywalną paroprzepuszczalną,
 - w pomieszczeniach: -1C16, -1C07: do wysokości 150 cm i szerokości 150 cm: płytki glazury 30 x 30 cm w kolorze białym,
 - w łazienkach płytki ceramiczne Vives do wysokości 260 cm.
- Remont łazienki:
 - Wyposażenie łazienki:
 - Bateria umywalkowa np. Oras Saga (1904F) umieszczona w umywalce np. KOŁO STYLE 36 cm x 26 cm, z otworem po prawej stronie L22136 z powłoką reflex,
 - miska ustępowa wisząca np. firmy KOŁO, model style L29100, wraz ze stelażem np. TECHNIC firmy KOŁO
 - Montaż sufitu podwieszanego na wysokości 2,60 cm,
 - Oświetlenie typu plafon, obudowa chrom. np. bathroom lights plafon firmy Searchlight,
 - Wykonanie na oknach powłoki ochronnej uniemożliwiającej wgląd do pomieszczenia z zewnątrz (folia),
 - Istniejące podokienniki wymienić na nowe z marmuru biała marianna o grubości 4 cm.,
- Wymiana drzwi na nowe drzwi drewniane z zachowaniem kształtu drzwi oryginalnych wg rys. nr 11 -16
- Montaż nowej stolarki okiennej wg rys. nr 11 oraz rys. nr 16
- Zamurowanie 2 okien znajdujących się na korytarzu oraz otworu drzwiowego do łazienki,
- Wykonanie nowego lastryka drobnoziarnistego szlifowanego o odcieniu różowym na schodach.
- Osadzenie betonowego nadproża prefabrykowanego w otworach drzwiowych do łazienki -1C11/10
- Montaż nowych mosiężnych krater wentylacyjnych.

4.1. Wymiana posadzki

Zaprojektowano następujący układ warstw:

- grunt zagęszczony 15 cm,

- podkład betonowy C8/10 o gr.10 cm zbrojony siatką z prętów o gr. 6mm o oczkach 15x15cm;
- bezszwowa izolacja bitumiczna o grubości nie mniejszej niż 4 mm (izolację wyprowadzić na ścianę i połączyć z izolacją szlamową),
- warstwa folii budowlanej,
- warstwa dociskowa betonowa 10 cm,
- 2 x folia EP,
- warstwa styropianu 10 cm EPS 100,
- szlichta cementowa 4 cm zbrojona siatką Rabbita,
- wylewka samopoziomująca, grubość 2-10 mm,
- bezszwowa izolacja szlamowa z wywinieniem 1m na ściany
- W przypadku łazienek (-1C11, -1C10) zastosować płytki ceramiczne
 - **Vives Bianco Mate 20 x 10 cm**
 - **Vives Negro Mate 20 x 10 cm**
 - **Vives Octagono Mato 31,6 x 31,6 cm**
 - **Vives Taco Negro 6,7 x 6,7 cm**
- Na podłogach w pozostałych pomieszczeniach należy ułożyć:
 - **Nowa Gala orientale or02 jasny beż 15x15**

Na zagęszczonym gruncie wykonać 10 cm podkład betonowy zbrojony siatką z prętów o średnicy 6 mm. Na tej warstwie wykonać bezszwową izolację bitumiczną o grubości 4 mm. Izolację zabezpieczyć warstwą folii budowlanej. Następnie wykonać warstwę dociskową o grubości nie mniejszej niż 10 cm. Na podkładzie betonowym ułożyć płyty styropianowe EPS 100. Warstwę poszyciową wykonać z dwóch warstw folii budowlanej. Na warstwie folii wykonać podkład betonowy o grubości 4 cm. Warstwę podkładową pokryć środkiem gruntującym co ułatwi rozplwanie wylewki i wyrówna chłonność podłoża. Po wypełnieniu większych wgłębień należy odczekać, aż wypełnienie wyschnie (około 2-3 dni). Następnie przygotowujemy samopoziomującą wylewkę np. Ceresit CN 72: wsypujemy suchą zaprawę do odmierzonej ilości wody, składniki intensywnie mieszamy do uzyskania jednorodnej masy. Przygotowaną wylewkę wylewamy na podłoże i rozprowadzamy pacą stalową. Korzystając ze szczotki lub walca z kolcami odpowietrzamy powierzchnię. Grubość jednej warstwy nie powinna przekraczać 2 cm. Wylaną zaprawę należy chronić przed nadmiernym wysychaniem. W szczególnie niesprzyjających warunkach przykryjemy wylewkę folią lub pielęgnowujemy jak beton. Po upływie 24 godzin możemy przystąpić do układania płytek. Na tak przygotowaną powierzchnię należy ułożyć bezszwową izolację szlamową o grubość 3 mm z wywinieniem 100 cm na ściany. Przed przystąpieniem do układania płytek należy starannie rozplanować ich położenie, następnie przygotować zaprawę. Suchą mieszankę należy wsypywać stopniowo do pojemnika zawierającego odpowiednią ilość czystej, chłodnej wody, mieszając za pomocą wolnoobrotowego mieszadła aż do uzyskania jednorodnej masy. Następnie odstawić na czas dojrzewania ok. 5 min i ponownie wymieszać. Zaprawę klejącą należy nakładać na podłoże pacą stalową grubszą warstwą, następnie przeciągnąć ją ząbkowaną krawędzią. Przed stwardnieniem zaprawy klejącej należy usunąć krzyżyki dystansowe, a następnie wydrapać ze spoin nadmiar zaprawy. Przy spoinowaniu płytek

posadzkowych można posłużyć się gumowym zgarniakiem. Po krótkim przeschnięciu zaprawy, jej nadmiar pozostający na powierzchni płytek należy usunąć za pomocą wilgotnej, często płukanej gąbki lub pacy z gąbką, ruchami ukośnymi do przebiegu spoin. Czynność tę należy wykonywać ostrożnie, aby nie powodować wymywania zaprawy ze spoin, odsłaniania kruszywa na skutek wymywania spoiwa. Stosowane powinny być gąbki porowate. Świeżo wyspoinowane powierzchnie należy chronić przed wpływami czynników atmosferycznych. Zaleca się, aby wyspoinowane okładziny w ciągu 3-4 tygodni myć wyłącznie czystą wodą.

4.2. Tynki, powłoki malarskie i okładziny ścian

- Należy skuć tynki na całej powierzchni ścian oraz sufitów, następnie wykonać na przygotowanej powierzchni tynki renowacyjne, np. w technologii Atlas Złoty Wiek. Jako warstwę wykończeniową projektuje się farbę silikonową zmywalną paroprzepuszczalną w kolorze białym,
- Ubytki w elementach żelbetowych należy uzupełnić przy pomocy preparatu np. Ceresit CD 25
- W pomieszczeniach -1C16, -1C07 należy ułożyć płytki glazury np. **Nowa Gala concept cn01 biały poler 30x30 cm** do wysokości 1,50cm
- W łazienkach (-1C11, -1C10) do wysokości 2,60 należy zastosować płytki:
 - **Vives Negro Mate wym.20.0 x 10.0**
 - **Vives Bianco Mate wym.20.0 x 10.0**

4.3. Stolarka okienna i drzwiowa

Podstawowym założeniem projektu jest wymiana stolarki okiennej i drzwiowej w budynku na stolarkę odtworzeniową.

Dokumentację projektową nowych okien wykonano w oparciu o szczegółową inwentaryzację typów i kształtów istniejącej, pierwotnej stolarki oraz przy założeniu zachowania proporcji poszczególnych elementów.

Przewiduje się wymianę stolarki okiennej zgodnie z rys. nr 11 oraz rys. nr 16.

Materiały:

- Stolarka z profili drewnianych wykonana indywidualnie dla każdego typu okien i drzwi. Stolarka okienna wyposażona w szyby zespolone float o współczynniku izolacyjności cieplnej $U=1,1 \text{ W/m}^2\text{K}$, dolna szyba musi być szybą bezpieczną. Profile z drewna sosnowego klejonego warstwowo. Skrzydła okienne otwierane do środka, zachowujące istniejące podziały. Okapnik skrzydeł drewniany. Kolor stolarki okiennej i drzwiowej biały. Powłoki malarskie wykonać przy pomocy farb ekologicznych, wodorozpuszczalnych.
- Izolacyjność cieplna całego okna $U= 1,5-1,8 \text{ W/m}^2\text{K}$.
- Izolacyjność akustyczna $R_w=\text{min } 32 \text{ dB}$.

Okucia:

- Okucia projektowane są jako mosiężne.
- Każdy wyrób stolarki budowlanej powinien być wyposażony w okucia zamykające, łączące, zabezpieczające i uchwyty – osłonowe.

- Okucia powinny odpowiadać wymaganiom polskich norm, a w przypadku braku takich norm – wymaganiom określonym w świadectwie ITB dopuszczającym do stosowania wyroby stolarki budowlanej wyposażone w okucie, na które nie została ustanowiona norma.
- Okucia stalowe powinny być fabrycznie zabezpieczone trwałymi powłokami antykorozyjnymi. Okucia nie zabezpieczone należy, przed ich zamocowaniem, pokryć minią ołowianą lub farbą ftalową, chromianową przeciwrdzewną.

Wykończenie krawędzi:

- Od czoła wyokrąglone. Po bokach również wyokrąglone.
- Osadzenie w murze: Krawędzie należy skutecznie zabezpieczyć przed wilgocią i uszkodzeniem mechanicznym.

Parapety wewnętrzne:

- Z marmuru biała marianna o grubości 4 cm

Parapety zewnętrzne:

- Z blachy ocynkowanej grubości 0,55mm z kapinosem wystające poza obrys min 4 cm.

Wykonanie robót:

- Stolarka powinna być dostarczona na budowę w stanie fabrycznie wykończonym.
- Ościeża przed montażem stolarki powinny odznaczać się dokładnością kształtu i wymiarów. Na czas montażu ościeżnic trzeba zdjąć skrzydła. Na czas wykonywania uszczelnień i obróbek tynkarskich i blacharskich stolarka musi być zabezpieczona folią i taśmą malarską.

UWAGA:

Ostateczne wymiary zweryfikować na budowie. Odpowiedzialność za dokładne wykonanie stolarki ponosi wykonawca.

4.4. Łazienka

- Zamurowanie otworu drzwiowego do łazienki.

Wyposażenie łazienki

- Bateria umywalkowa np. Oras Saga (1904F) umieszczona w umywalce np. KOŁO STYLE 36 cm x 26 cm, z otworem po prawej stronie L22136 z powłoką reflex
- miska ustępowa wisząca np. firmy KOŁO, model style L29100, wraz ze stelażem np. TECHNIC firmy KOŁO
- Oświetlenie typu plafon, obudowa chrom. np. bathroom lights plafon firmy Searchlight
- Wykonanie na oknach powłoki ochronnej uniemożliwiającej wgląd do pomieszczenia z zewnątrz (folia).

Posadzka i okładziny ścian

- Posadzka
 - **Vives Bianco Mate 20 x 10 cm**
 - **Vives Octagono Mato 31,6 x 31,6 cm**

- **Vives Taco Negro 6,7 x 6,7 cm**
Kolor zaprawy do fugowania zostanie dobrany po ułożeniu posadzki.
- Okładziny ścian – ściany wyłożone do wys. 260cm płytkami glazury

- **Vives Negro Mate wym.20.0 x 10.0**
- **Vives Bianco Mate wym.20.0 x 10.0**

Nie przewiduje się stosowania listew narożnych ani systemowych narożników ceramicznych, dlatego wszystkie połączenia płytek w narożnikach szlifowane.

- Montaż sufitu podwieszanego na wysokości 260 cm

Wyposażenie dodatkowe

- W pomieszczeniu grzejnik dobrany wg obliczeń cieplnych dla pomieszczenia (tzw. kolor sanitarny matowy).
- Wyłączniki z tworzywa sztucznego w kolorze białym
- Drzwi wejściowe wg zestawienia stolarki..

Uwagi ogólne:

- przed przystąpienie do prac należy usunąć wszystkie kolizje instalacyjne,
- wszystkie roboty rozbiórkowe prowadzić ręcznie bez użycia urządzeń o działaniu dynamicznym,
- wszystkie roboty należy wykonać zgodnie z normami i przepisami dla robót wyburzeniowych i remontowych,
- ściśle przestrzegać warunków BHP,
- prace prowadzić w taki sposób aby nie uszkodzić instalacji i urządzeń.

5. Wymagania bhp

Ze względu na zabytkowy charakter budynku, prace powinny być wykonywane przez wykwalifikowanych pracowników i pod nadzorem technicznym. Zaleca się również, aby zespoły robocze były przeszkolone zarówno teoretycznie jak i praktycznie w zakresie robót przewidzianych projektem.

Przewidziane w budynku roboty budowlane będą prowadzone bez wyłączania budynku z użytkowania.

Niezależnie od stałego nadzoru technicznego prowadzonego przez wykonawcę robót, wszystkie prace wykonywane powinny być pod nadzorem osób posiadających odpowiednie uprawnienia budowlane.

Roboty budowlane prowadzić przestrzegając przepisy zawarte w: Rozporządzeniu Ministra Infrastruktury z dnia 6 lutego 2003 r. w sprawie bezpieczeństwa i higieny pracy podczas wykonywania robót budowlanych (Dz. U. Nr 47, poz. 401).

6. Odbiór robót

Odbiorem technicznym częściowym należy objąć następujące etapy robót:

- wykonanie nowej instalacji wodno kanalizacyjnej, elektrycznej i centralnego ogrzewania,
- przygotowania podłoża pod płytki , wykonanie warstwy wyrównawczej,
- wykonanie izolacji szlamowej,
- wykonanie powierzchni glazurniczych,
- wykonanie lastryka na schodach,
- zamurowanie 2 okien znajdujących się na korytarzu oraz otworu drzwiowego do łazienki,
- wykonanie warstw malarskich,
- montaż sprzętów sanitarnych,
- montaż stolarki okiennej,
- montaż stolarki drzwiowej.

Odbiór techniczny częściowy polega na sprawdzeniu poprawności wykonania robót oraz weryfikację zgodności stanu faktycznego z projektowanym (zgodnie z dokumentacją projektową oraz kartami technicznymi zastosowanych materiałów).

Ostateczne wymiary zweryfikować na budowie.

Nie wyklucza się, że w trakcie prac remontowych zaistnieje konieczność doraźnych dodatkowych prac i uzupełnień, które będą ustalone w ramach nadzoru inwestorskiego oraz nadzoru autorskiego.

INFORMACJA DO PLANU BIOZ

1.	Zakres robót dla całego zamierzenia budowlanego oraz kolejność realizacji poszczególnych obiektów
2.	Wykaz istniejących obiektów budowlanych
3.	Wskazanie elementów zagospodarowania działki lub terenu, które mogą stwarzać zagrożenie bezpieczeństwa i zdrowia ludzi
4.	Wskazanie dotyczące przewidywanych zagrożeń występujących podczas realizacji robót budowlanych, określające skalę i rodzaje zagrożeń oraz miejsce i czas ich wystąpienia
5.	Wskazanie sposobu prowadzenia instruktażu pracowników przed przystąpieniem do realizacji robót szczególnie niebezpiecznych
6.	Wskazanie środków technicznych i organizacyjnych, zapobiegających niebezpieczeństwom wynikającym z wykonywania robót budowlanych w strefach szczególnego zagrożenia zdrowia lub w ich sąsiedztwie, w tym zapewniających bezpieczną i sprawną komunikację, umożliwiającą szybką ewakuację na wypadek pożaru, awarii i innych zagrożeń

1. Zakres robót dla całego zamierzenia budowlanego oraz kolejność realizacji poszczególnych obiektów

PRACE ROZBIÓRKOWE:

- Rozebranie istniejących warstw posadzkowych wraz z cokolikami,
- Rozebranie warstwy lastryka na schodach,
- Zbicie wszystkich tynków na ścianach i sufitach,
- Usunięcie płytek z glazury znajdujących się na ścianach
- Rozbiórka ścianki działowej między łazienkami -1C11 a -1C10,
- Demontaż istniejącej stolarki okiennej i drzwiowej
- Demontaż istniejącej instalacji elektrycznej wraz z osprzętem elektroinstalacyjnym,
- Demontaż wszystkich urządzeń sanitarnych,
- Demontaż starych grzejników,
- Demontaż pionów i poziomów instalacji co. oraz wod-kan.
- Demontaż kratki wentylacyjnych.

PRACE WYKOŃCZENIOWE:

- Wykonanie nowej instalacji elektrycznej, teletechnicznej wraz z osprzętem (wszystkie przewody ukryć podtynkowo) wg odrębnego projektu branżowego,
- Montaż nowych pionów i poziomów instalacji co wraz z wyposażeniem oraz wod.-kan. wraz z armaturą
- Wykonanie posadzek z gresu na nowym podkładzie betonowym na izolacji poziomej,
- Odgrzybienie ścian i sufitów
- Wykonanie tynków renowacyjnych (np. Remmers), malowanie farbą silikonową zmywalną paro przepuszczalną.
- Wykonanie nowych okładzin na ścianach,
- Remont łazienki:
 - Montaż nowej armatury,
 - Montaż sufitu podwieszanego,
 - Oświetlenie typu plafon,
- Montaż nowej stolarki okiennej i drzwiowej
- Zamurowanie 2 okien znajdujących się na korytarzu oraz otworu drzwiowego do łazienki,
- Wykonanie nowego lastryka drobnoziarnistego płukanego o odcieniu różowym na schodach,
- Montaż mosiężnych kratki wentylacyjnych.

Kolejność realizacji obiektów:

- zadanie obejmuje tylko jeden obiekt.

2. Wykaz istniejących obiektów budowlanych

Na terenie planowanej inwestycji znajduje się tylko przedmiotowy obiekt.

3. Wskazanie elementów zagospodarowania działki lub terenu, które mogą stwarzać zagrożenie bezpieczeństwa i zdrowia ludzi

Nie stwierdzono na przyległym terenie elementów stwarzających zagrożenie dla bezpieczeństwa i zdrowia ludzi.

4. Wskazanie dotyczące przewidywanych zagrożeń występujących podczas realizacji robót budowlanych, określające skalę i rodzaje zagrożeń oraz miejsce i czas ich wystąpienia

Rodzaj zagrożenia	Miejsce	Czas wystąpienia	Skala zagrożenia
Uderzenie spadającym odłamkiem	-bezpośrednie otoczenie rejonu robót budowlanych	-roboty rozbiórkowe - czyszczenie	Zagrożenie dla robotników budowlanych oraz osób znajdujących się w bezpośrednim sąsiedztwie budynku.
Porażenie prądem	-remontowane pomieszczenia	- w czasie robót rozbiórkowych - w czasie wymiany nadproży - wymiana instalacji	Zagrożenie obejmuje robotników wykonujących roboty budowlane.
Zapylenie	-w miejscu wykonywania robót budowlanych	- w czasie prac rozbiórkowych	Zagrożenie dla robotników budowlanych

5. Wskazanie sposobu prowadzenia instruktażu pracowników przed przystąpieniem do realizacji robót szczególnie niebezpiecznych

Zespoły montażowe przed przystąpieniem do robót budowlanych powinny być przeszkolone w zakresie eksploatacji urządzeń transportu i pracy rozbiórkowych. Z uwagi na wymaganą dokładność robót zaleca się, aby zespoły robocze były przeszkolone zarówno teoretycznie jak i praktycznie w zakresie robót przewidzianych projektem.

Roboty budowlane prowadzi się przestrzegając przepisy zawarte w: Rozporządzeniu Ministra Infrastruktury z dnia 6 lutego 2003 r. w sprawie bezpieczeństwa i higieny pracy podczas wykonywania robót budowlanych (Dz. U. Nr 47, poz. 401).

6. Wskazanie środków technicznych i organizacyjnych, zapobiegających niebezpieczeństwom wynikającym z wykonywania robót budowlanych w strefach szczególnego zagrożenia zdrowia lub w ich sąsiedztwie, w tym zapewniających bezpieczną i sprawną komunikację, umożliwiającą szybką ewakuację na wypadek pożaru, awarii i innych zagrożeń

- Na czas prowadzenia robót należy zabezpieczyć przyległy teren przed dostępem osób

postronnych.

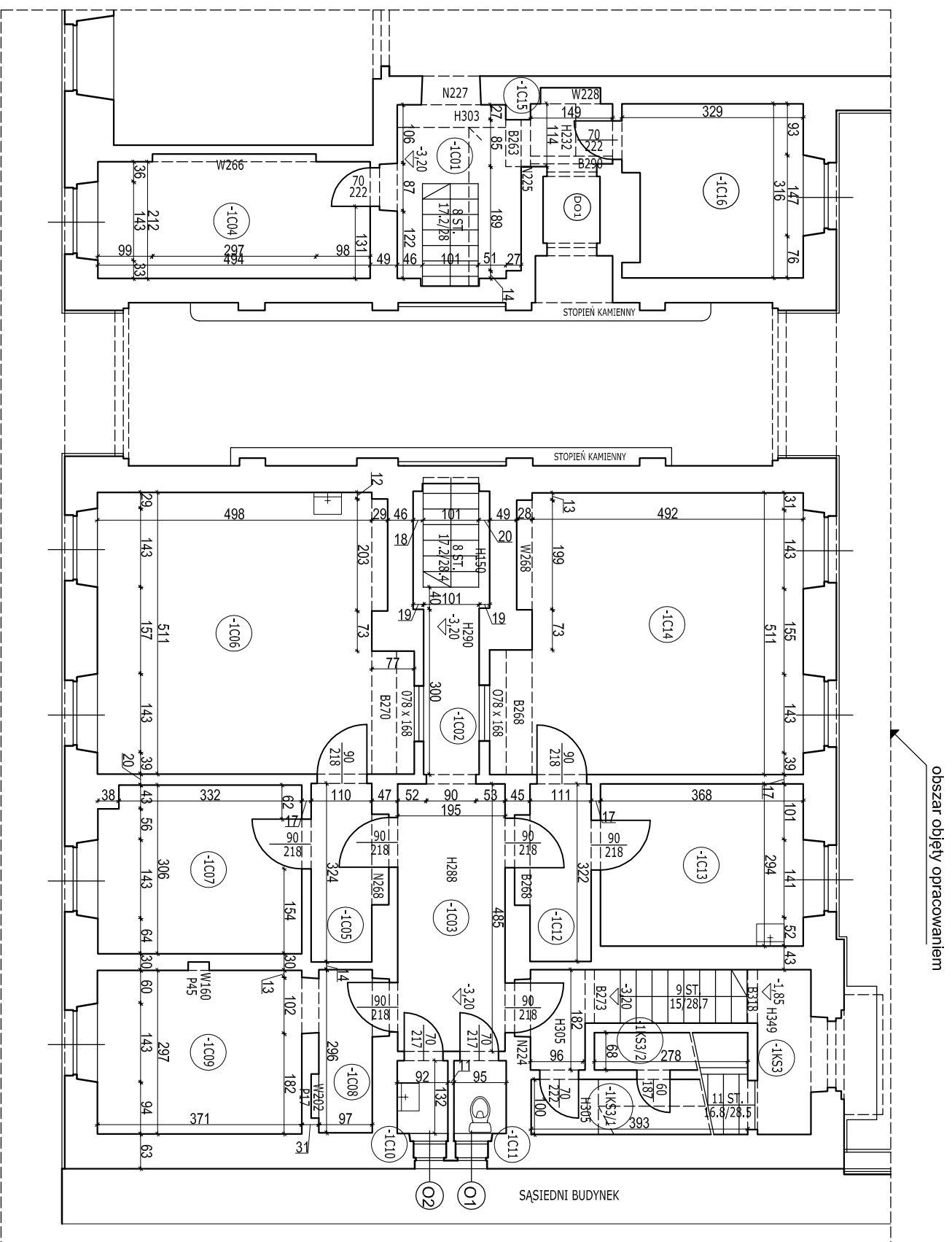
- Nie magazynować materiałów budowlanych na drogach ewakuacyjnych.
- Wyznaczyć stanowisko przygotowania elementów stalowych oraz prefabrykatów żelbetowych.
- Należy uniemożliwić wstęp do pomieszczeń w czasie prowadzenia remontu.
- Transport materiałów wykonywać tylko po wyznaczonych przez kierownika budowy drogach oraz przy użyciu sprawnych środków technicznych.
- W czasie powstania pożaru lub awarii ewakuację prowadzić korytarzem na zewnątrz budynku.

Załącznik:

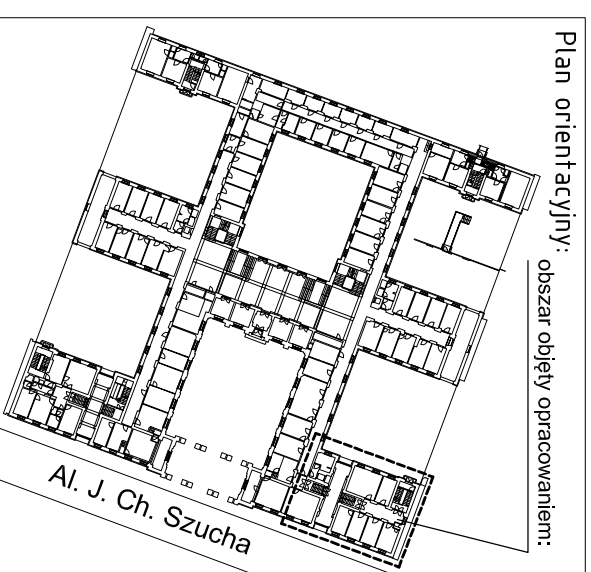
Dokumentacja fotograficzna stanu istniejącego.



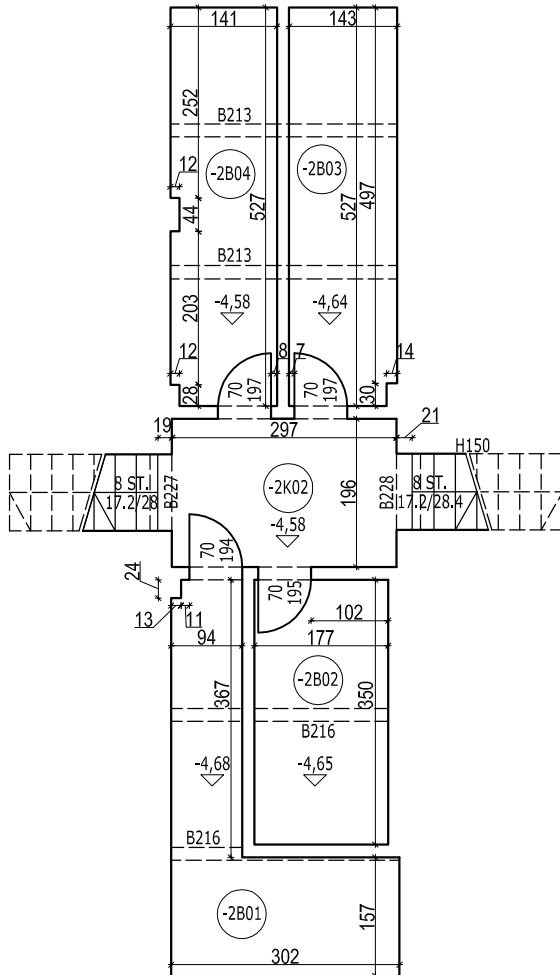




- H330 WYSOKOŚĆ POMIESZCZENIA OD POSADZKI DO SUFITU [cm]
- B250 WYSOKOŚĆ OD POSADZKI DO SPODU BELKI LUB PODCIĄGU [cm]
- N230 WYSOKOŚĆ OD POSADZKI DO SPODU NADPROŻA [cm]
- W220 WYSOKOŚĆ WNEKI [cm]

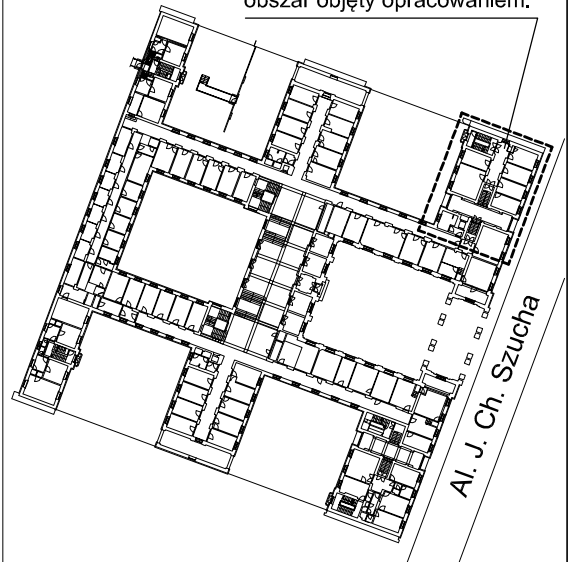


Nazwa Inwestycji		Projekt Remontu Pomieszczeń Piwnicznych (SKRZYDŁO PÓLNOGNO-WSCHODNIE)	
Inwestor		Ministerstwo Edukacji Narodowej Al. J. Ch. Szucha 25 00-918 Warszawa	
Generalny Projektant		STUDIO BUDOWLANE "UNITY" S.C. ul. Kędzierskiego 2/66, Warszawa	
Projektant	mgr inż. Leszek Tischner	nr ewm.	157/2002
Sprawdzający	mgr inż. Damian Cyra	MAZ00009POCOKK9	
Asystent	inż. Magdalena Zimowko		
Tytuł rysunku:			
RZUT KONDYGNACJI -1 STAN ISTNIEJĄCY			
Data: grudzień 2012 r.	skala 1:100	Rys. nr 2	

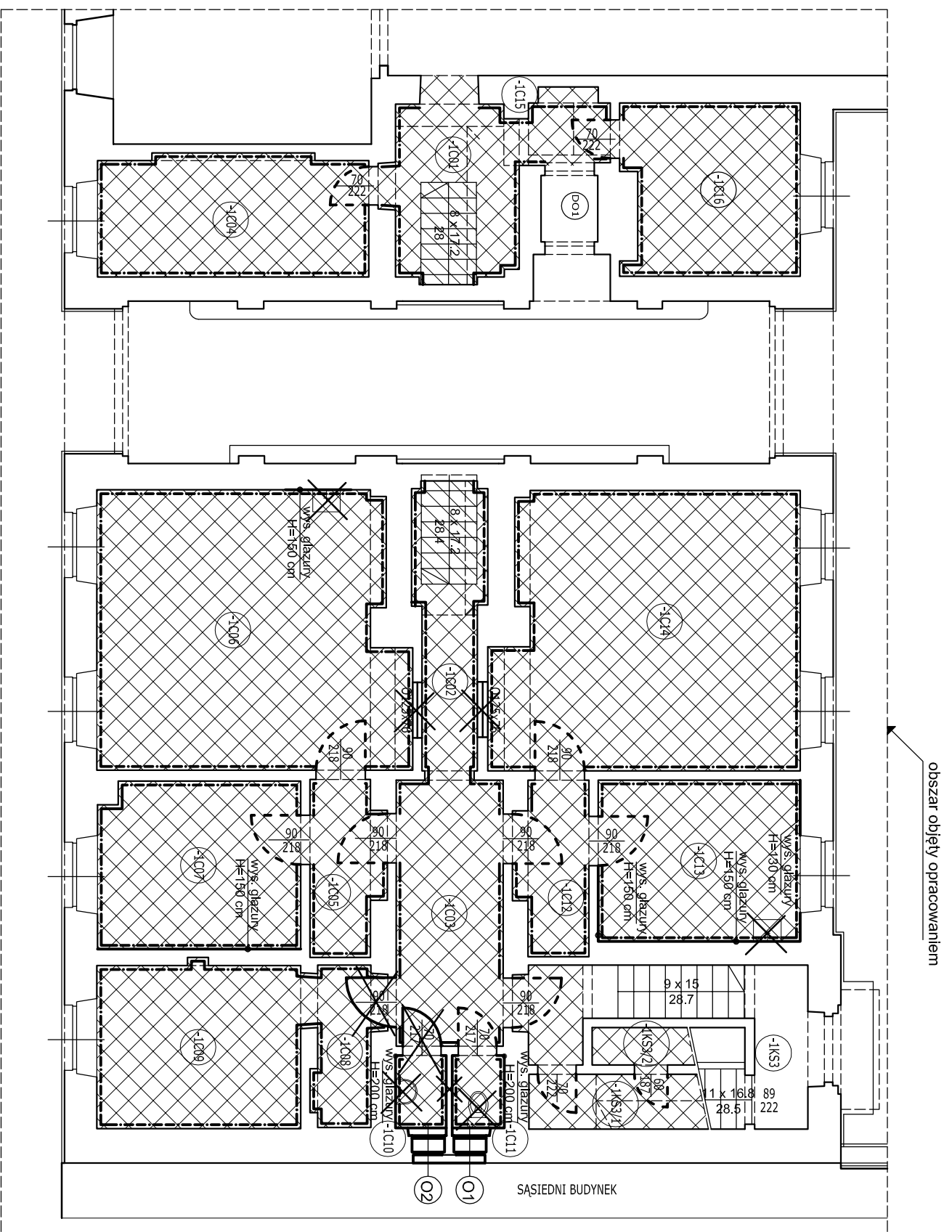


H330 WYSOKOŚĆ POMIESZCZENIA OD POSADZKI DO SUFITU [cm]
 B250 WYSOKOŚĆ OD POSADZKI DO SPODU BELKI LUB PODCIĄGU [cm]

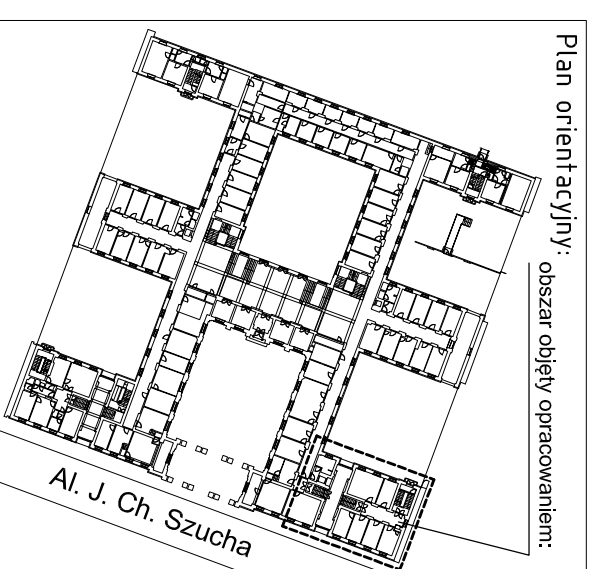
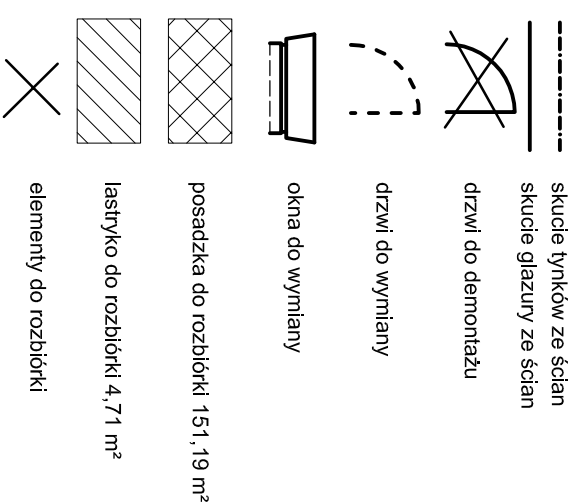
Plan orientacyjny: obszar objęty opracowaniem:








Nazwa inwestycji		
PROJEKT REMONTU POMIESZCZEŃ PIWNICZNYCH (SKRZYDŁO PÓŁNOCNO-WSCHODNIE) Al. J. Ch. Szucha w Warszawie		
Inwestor		
Ministerstwo Edukacji Narodowej Al. J. Ch. Szucha 25 00-918 Warszawa		
Generalny Projektant		
STUDIO BUDOWLANE "UNITY" S.C. ul. Kędzierskiego 2/66, Warszawa		
Projektant	mgr inż. Leszek Tischner	nr ewid. 157/2002
Sprawdzający	mgr inż. Damian Cyrta	MAZ/0003/POOK/09
Asystent	inż. Magdalena Zińowko	
Tytuł rysunku:		
RZUT KONDYGNACJI -2 STAN ISTNIEJĄCY		
Data: grudzień 2012 r.	skala 1:100	Rys. nr 3

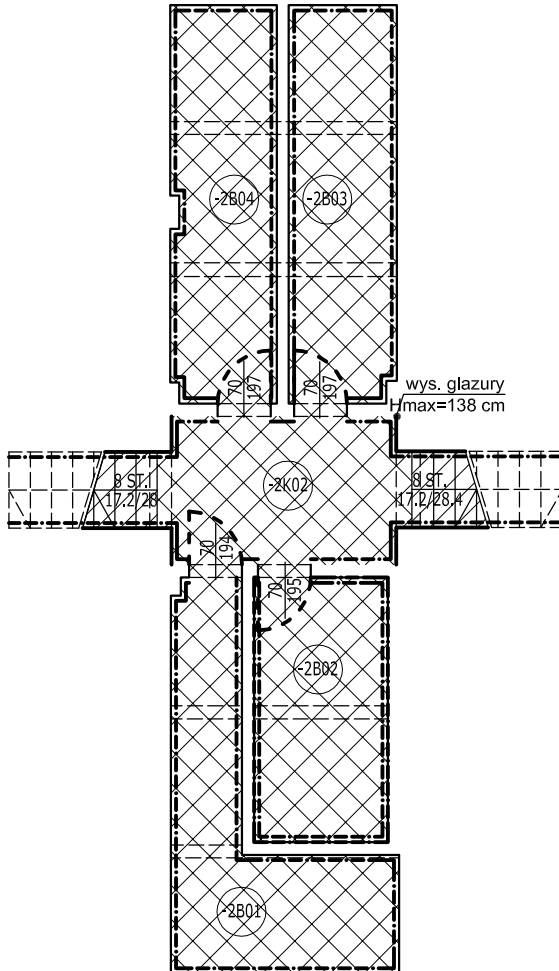


ZESTAWIENIE POMIESZCZEŃ			
Nr pom.	Nazwa pomieszczenia	Pow. użytkowa	Materiał podłoża
-IC16	pom. piwniczne	9,86 m ²	pl. ceramiczne
-IC14	pom. piwniczne	27,44 m ²	parkiet
-IC13	pom. piwniczne	10,82 m ²	parkiet
-IC12	korytarz	4,03 m ²	parkiet
-IC11	WC	1,25 m ²	pl. ceramiczne
-IC10	łazienka	1,21 m ²	pl. ceramiczne
-IC09	pom. piwniczne	11,02 m ²	beton
-IC08	korytarz	2,87 m ²	pl. ceramiczne
-IC07	pom. piwniczne	11,16 m ²	beton + PVC
-IC06	pom. piwniczne	27,75 m ²	beton + PVC
-IC05	korytarz	4,07 m ²	beton + PVC
-IC04	pom. piwniczne	10,89 m ²	beton + PVC
-IC03	korytarz	9,46 m ²	pl. ceramiczne
-IC02	korytarz	6,15 m ²	pl. ceramiczne
-IC01	korytarz	7,39 m ²	pl. ceramiczne
-IKS3/1	kl. schodowa	3,93 m ²	pl. ceramiczne
-IKS3/2	kl. schodowa	1,89 m ²	pl. ceramiczne
-	schody	4,71 m ²	lastyko

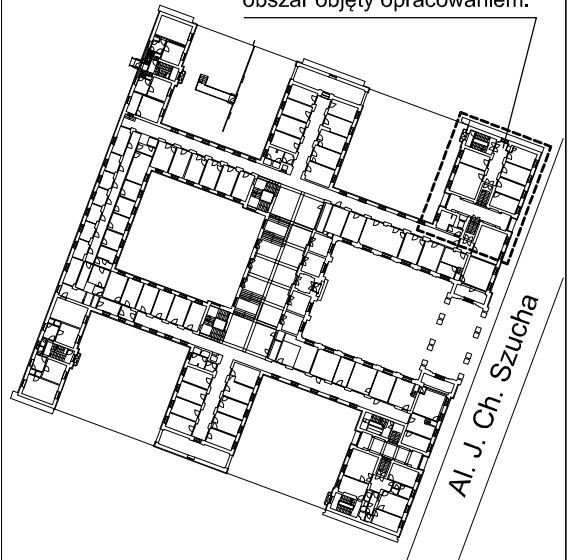


Nazwa inwestycji		Projektant	
PROJEKT REMONTU POMIESZCZEŃ PIWNICZNYCH (SKRZYDŁO PÓLNOČNO-WŠCHODNIE)		mgr inż. Leszek Tischner	
Al. J. Ch. Szucha w Warszawie		nr ewk.: 151/2002	
Inwestor		Sprawdzający	
Ministerstwo Edukacji Narodowej		mgr inż. Damian Cyra	
Al. J. Ch. Szucha 25		MAZ0003/PCOK09	
00-918 Warszawa		Asystent	
		inż. Magdalena Znowio	
Generalny Projektant		Typul rysunku:	
STUDIO BUDOWLANE "UNITY" S.C.		RZUT KONDYGNACJI -1: ELEMENTY DO	
ul. Kędzierskiego 2/66, Warszawa		DEMONTAŻU I ROZBIÓRKI	
Data: grudzień 2012 r.		skala: 1:100	
		Rys. nr 4	

-  skucie tynków ze ścian
-  skucie glazury ze ścian
-  drzwi do wymiany
-  posadzka do rozbiórki 30 m²
-  lastryko do rozbiórki



Plan orientacyjny: obszar objęty opracowaniem:



ZESTAWIENIE POMIESZCZEŃ

Nr pom.	Nazwa pomieszczenia	Pow. użytkowa	Materiał podłoża	Wys. pom.	Ściany
-2B04	pom. piwniczne	7,34 m ²	beton	2,40 m	tynk
-2B03	pom. piwniczne	7,49 m ²	beton	2,45 m	tynk
-2B02	pom. piwniczne	6,20 m ²	beton	2,43 m	tynk
-2B01	pom. piwniczne	8,16 m ²	beton	2,45 m	tynk
-2K02	korytarz	5,82 m ²	pl. ceramiczne	2,36 m	tynk/pl. ceram.

Nazwa inwestycji

**PROJEKT REMONTU POMIESZCZEŃ PIWNICZNYCH
(SKRZYDŁO PÓŁNOCNO-WSCHODNIE)
Al. J. Ch. Szucha w Warszawie**

Inwestor

**Ministerstwo Edukacji Narodowej
Al. J. Ch. Szucha 25
00-918 Warszawa**

Generalny Projektant

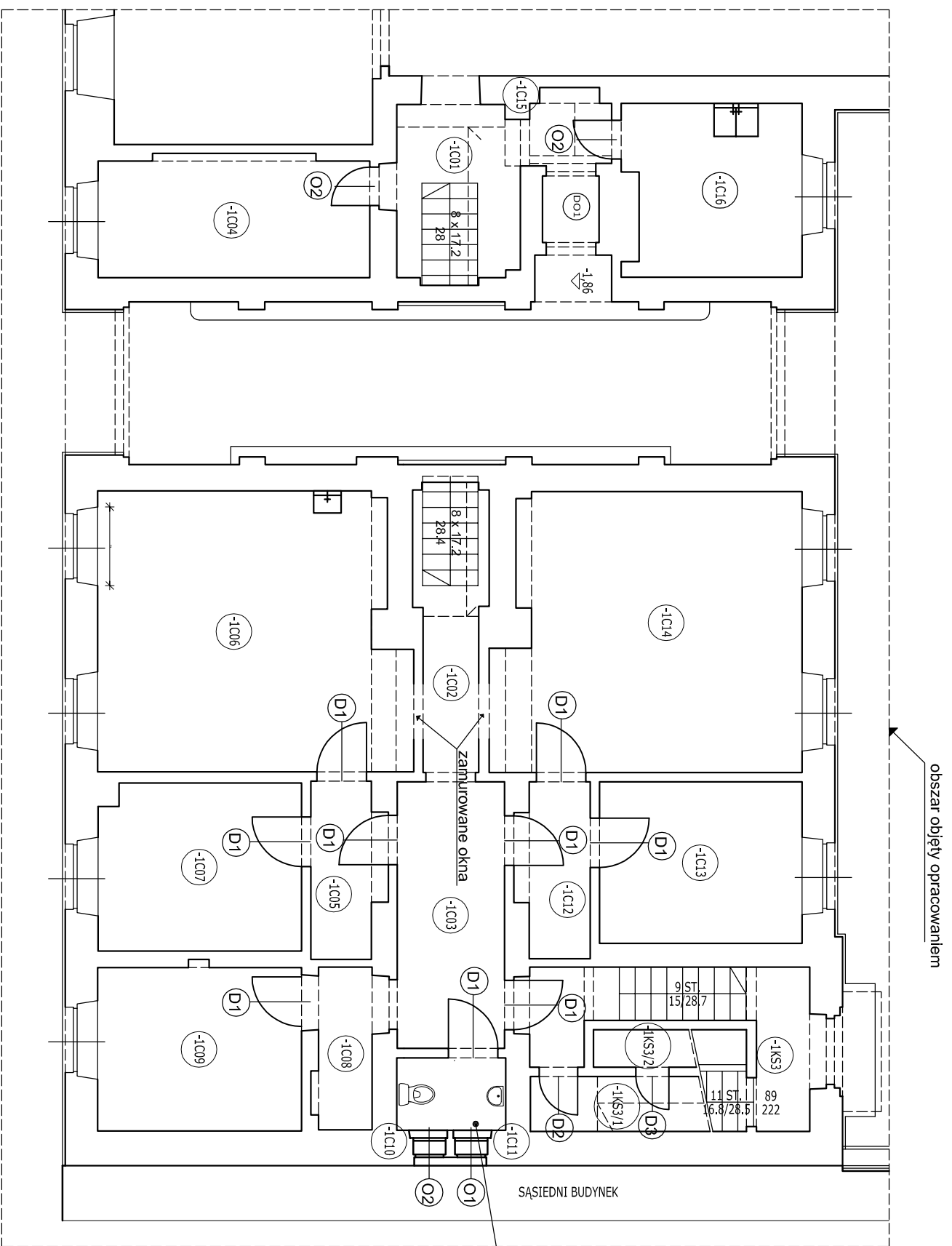
**STUDIO BUDOWLANE "UNITY" S.C.
ul. Kędzierskiego 2/66, Warszawa**

Projektant	mgr inż. Leszek Tischner	nr ewid. 157/2002
Sprawdzający	mgr Inż. Damián Cyra	MAZ0003/POOK09
Asystent	inż. Magdalena Zinówko	

Tytuł rysunku:

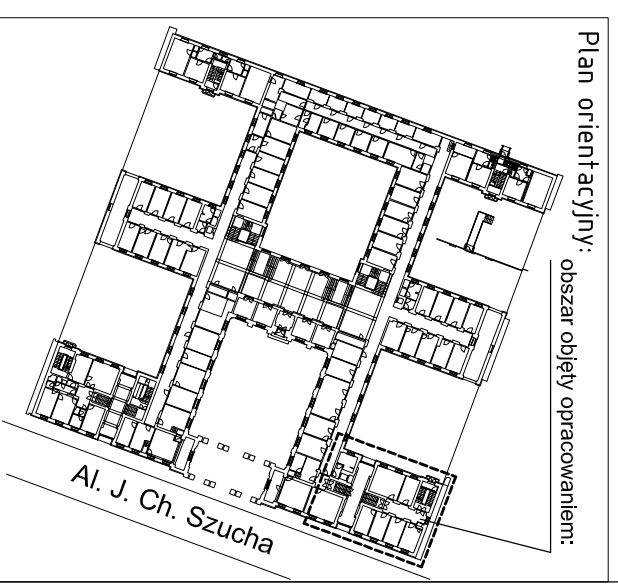
**RZUT KONDYGNACJI -2 ELEMENTY DO
DEMONTAŻU I ROZBIÓRKI**

Data: grudzień 2012 r.	skala 1:100	Rys. nr 5
------------------------	-------------	-----------



ZESTAWIENIE POMIESZCZEŃ

Nr pom.	Nazwa pomieszczenia	Pow. użytkowa	Materiał podłoga	Wys. pom.	Ściany
-1C16	pom. piwniczne	9,86 m ²	gres	3,05 m	tynk/pl. ceram.
-1C14	pom. piwniczne	27,44 m ²	gres	2,88 m	tynk
-1C13	pom. piwniczne	10,82 m ²	gres	2,88 m	tynk
-1C12	korytarz	4,03 m ²	gres	2,88 m	tynk
-1C11/10	WC/				wg oddzielnego rysunku
-1C09	pom. piwniczne	11,02 m ²	gres	2,93 m	tynk
-1C08	korytarz	2,87 m ²	gres	2,88 m	tynk
-1C07	pom. piwniczne	11,16 m ²	gres	2,88 m	tynk
-1C06	pom. piwniczne	27,75 m ²	gres	2,88 m	tynk/pl. ceram.
-1C05	korytarz	4,07 m ²	gres	2,88 m	tynk
-1C04	pom. piwniczne	10,89 m ²	gres	3,05m	tynk
-1C03	korytarz	9,46 m ²	gres	2,88 m	tynk
-1C02	korytarz	6,15 m ²	gres	max 2,90m	tynk
-1C01	korytarz	7,39 m ²	gres	max 3,05m	tynk
-1KS3/1	kl. schodowa	3,93 m ²	gres	max 3,05m	tynk
-1KS3/2	kl. schodowa	1,89 m ²	gres	max 3,05m	tynk
	schody	4,71 m ²	lastyko		



Nazwa Inwestycji:
**PROJEKT REMONTU POMIESZCZEŃ PIWNICZNYCH
 (SKRZYDŁO POŁNOCCNO-WSCHODNIE)**
 Al. J. Ch. Szucha w Warszawie

Investor:
 Ministerstwo Edukacji Narodowej
 Al. J. Ch. Szucha 25
 00-918 Warszawa

Generalny Projektant:
STUDIO BUDOWLANE "UNITY" S.C.
 ul. Kędzierskiego 2/66, Warszawa

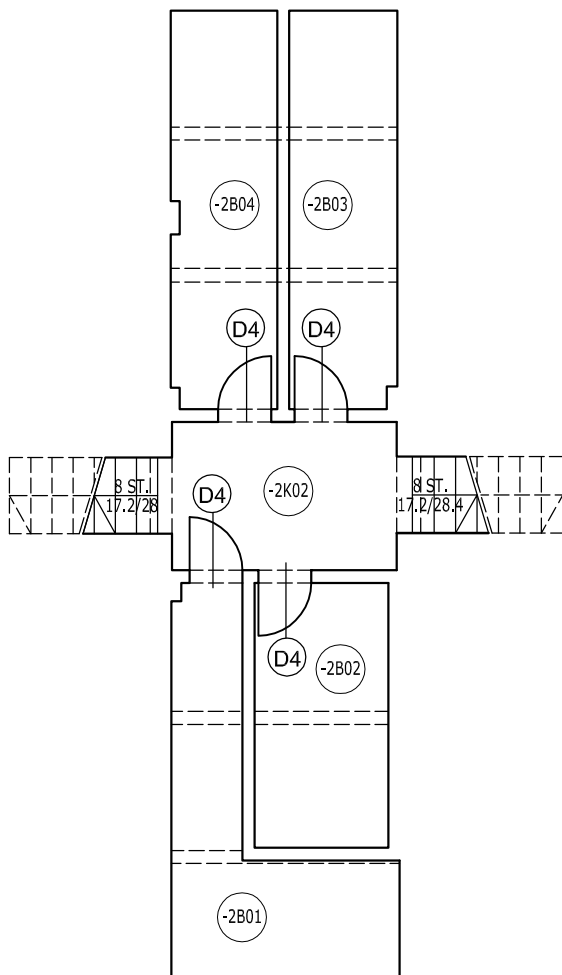
Projektant:
 inż. inż. Leszek Tischner
 nr ewk. 157/2002

Sprawdzający:
 inż. inż. Damian Cyra
 MAZ0001P/POCK09

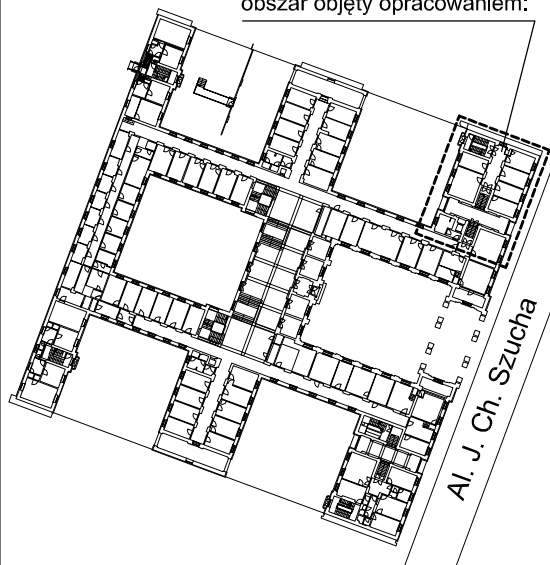
Asystent:
 inż. Magdalena Zinowko

Tytuł rysunku:
RZUT KONDYGNACJI -1: STAN PROJEKTOWANY

Data: grudzień 2012 r.	skala 1:100	Rys. nr 6
------------------------	-------------	-----------



Plan orientacyjny: obszar objęty opracowaniem:



ZESTAWIENIE POMIESZCZEŃ

Nr pom.	Nazwa pomieszczenia	Pow. użytkowa	Materiał podłoża	Wys. pom.	Ściany
-2B04	pom. piwniczne	7,34 m ²	gres	2,40 m	tynek
-2B03	pom. piwniczne	7,49 m ²	gres	2,45 m	tynek
-2B02	pom. piwniczne	6,20 m ²	gres	2,43 m	tynek
-2B01	pom. piwniczne	8,16 m ²	gres	2,45 m	tynek
-2K02	korytarz	5,82 m ²	gres	2,36 m	tynek

Nazwa Inwestycji

**PROJEKT REMONTU POMIESZCZEŃ PIWNICZNYCH
(SKRZYDŁO PÓŁNOCNO-WSCHODNIE)
Al. J. Ch. Szucha w Warszawie**

Inwestor

**Ministerstwo Edukacji Narodowej
Al. J. Ch. Szucha 25
00-918 Warszawa**

Generalny Projektant

**STUDIO BUDOWLANE "UNITY" S.C.
ul. Kędzierskiego 2/66, Warszawa**

Projektant	mgr Inż. Leszek Tłuszcz	nr ewkl. 157/2002
Sprawdzający	mgr inż. Damian Cyrta	MAZ/0003/POOKI/09
Asystent	inż. Magdalena Zińowko	

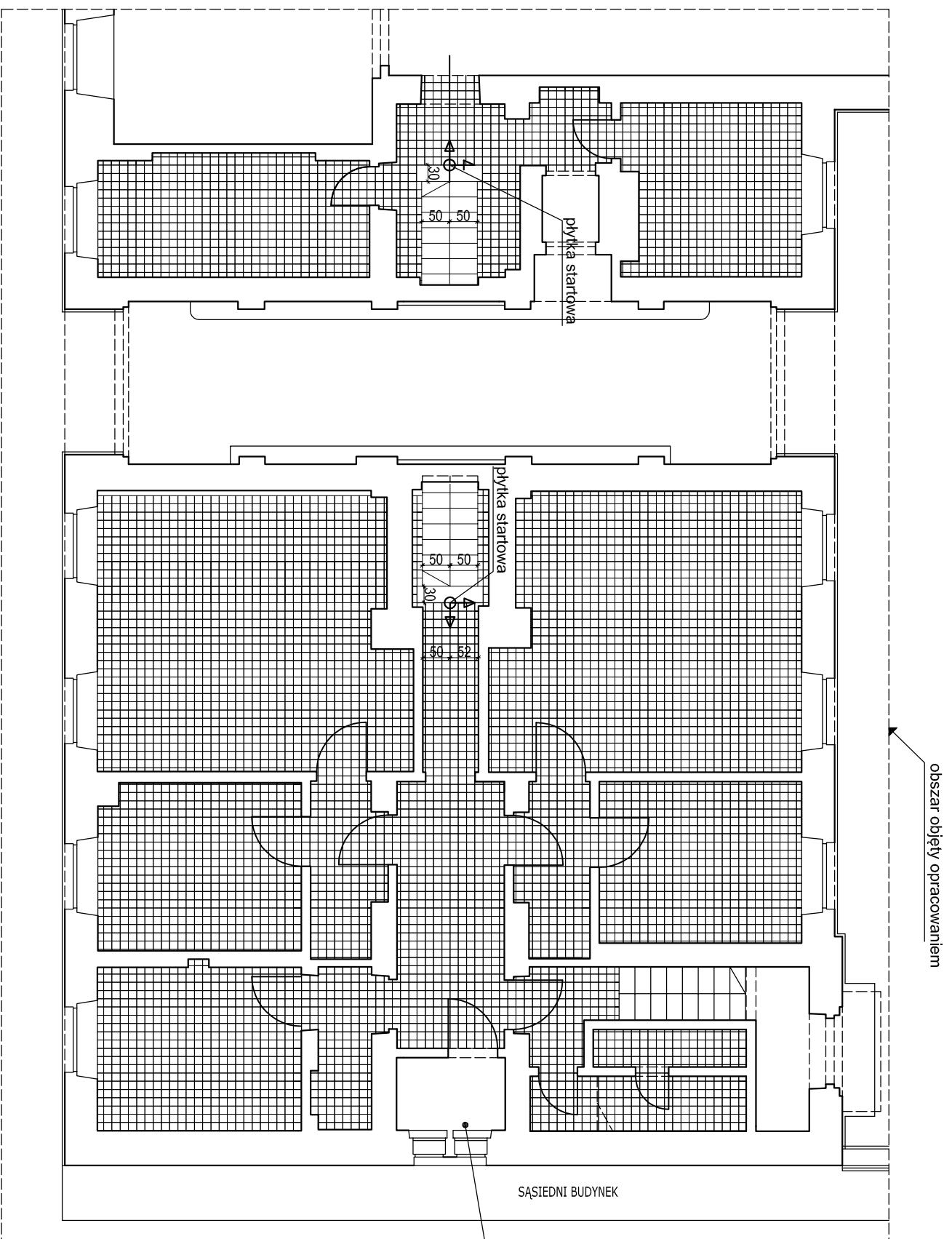
Tytuł rysunku:

**RZUT KONDYGNACJI -2
STAN PROJEKTOWANY**

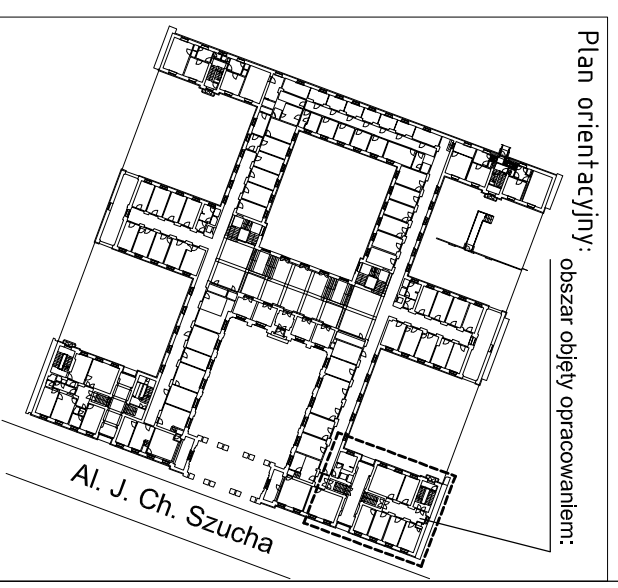
Data: grudzień 2012 r.

skala 1:100

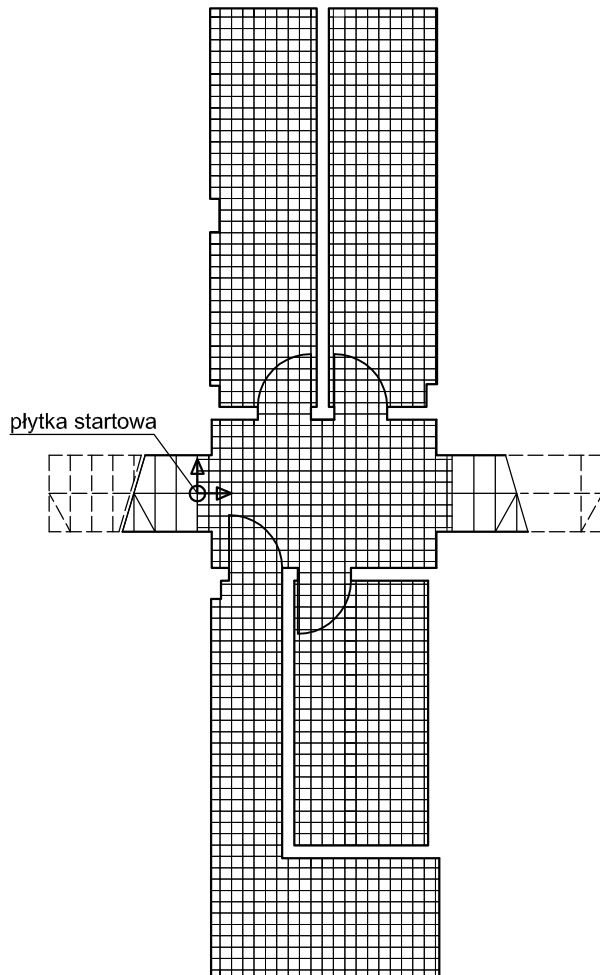
Rys. nr 7



- OBJAŚNIENIA:**
- płytki Nowa Gala orientale or02 jasny beż 15x15 - 151,19 m²
 - wraz z cokołkiem wykonanym z płytek o wysokości 10cm
 - na schodach: lastyko drobnoziarne szlifowane o odcieniu różowym - 4,71 m² wraz z cokołkiem o wysokości 10 cm

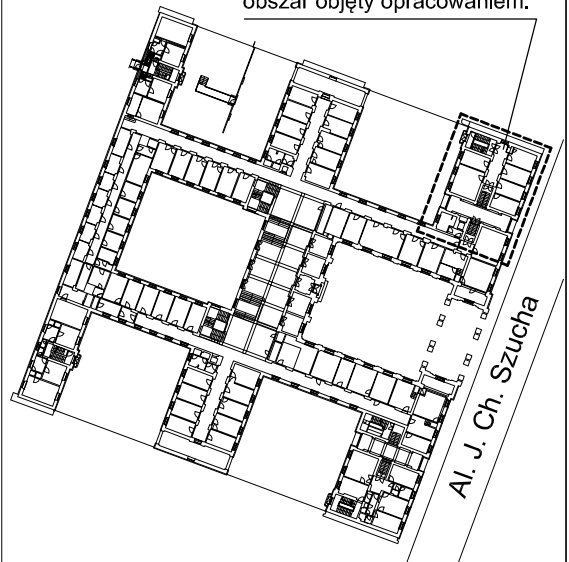


Nazwa inwestycji:		PROJEKT REMONTU POMIESZCZEŃ PIWNICZNYCH (SKRZYDŁO PÓLNOOCNO-WSCHODNIE)	
Inwestor:		Ministerstwo Edukacji Narodowej Al. J. Ch. Szucha 25 00-918 Warszawa	
Generujący Projektant:		STUDIO BUDOWLANE "UNITY" S.C. ul. Kędzierskiego 2/66, Warszawa	
Projektant:	mgr inż. Leszek Tischner	nr. ełki:	1572002
Sprawdzający:	mgr inż. Damian Cyra	MAZ0000PROCK09	
Asystent:	inż. Magdalena Zmowko		
Typu rysunku:			
SCHEMAT ROZMIESZCZENIA PŁYTEK KONDYGNACJI -1			
Data: grudzień 2012 r.	skala 1:100	Rys. nr 8	



OBJAŚNIENIA:
 płytki Nowa Gala orientale or02 jasny beż 15x15
 wraz z cokolikiem wykonanym z płytek o wysokości 10cm

Plan orientacyjny: obszar objęty opracowaniem:



Nazwa inwestycji
**PROJEKT REMONTU POMIESZCZEŃ PIWNICZNYCH
 (SKRZYDŁO PÓŁNOCNO-WSCHODNIE)**
 Al. J. Ch. Szucha w Warszawie

Inwestor
 Ministerstwo Edukacji Narodowej
 Al. J. Ch. Szucha 25
 00-918 Warszawa

Generalny Projektant
 STUDIO BUDOWLANE "UNITY" S.C.
 ul. Kędzierskiego 2/66, Warszawa

Projektant	mgr inż. Leszek Tischner	nr ewid. 157/2002	
Sprawdzający	mgr inż. Damian Cyrt	MAZ/0003/POOK/09	
Asystent	inż. Magdalena Zinówko		

Tytuł rysunku:

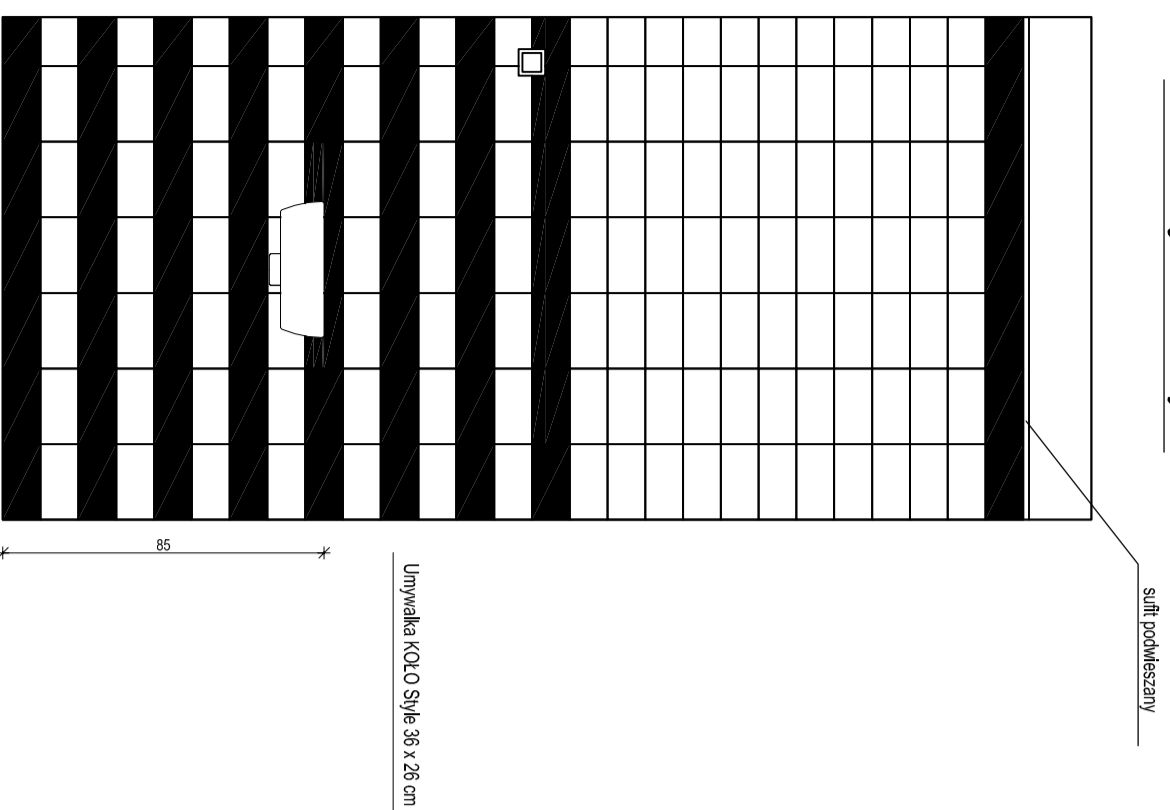
**SCHEMAT ROZMIESZCZENIA PŁYTEK
 KONDYGNACJI -2**

Data: grudzień 2012 r.

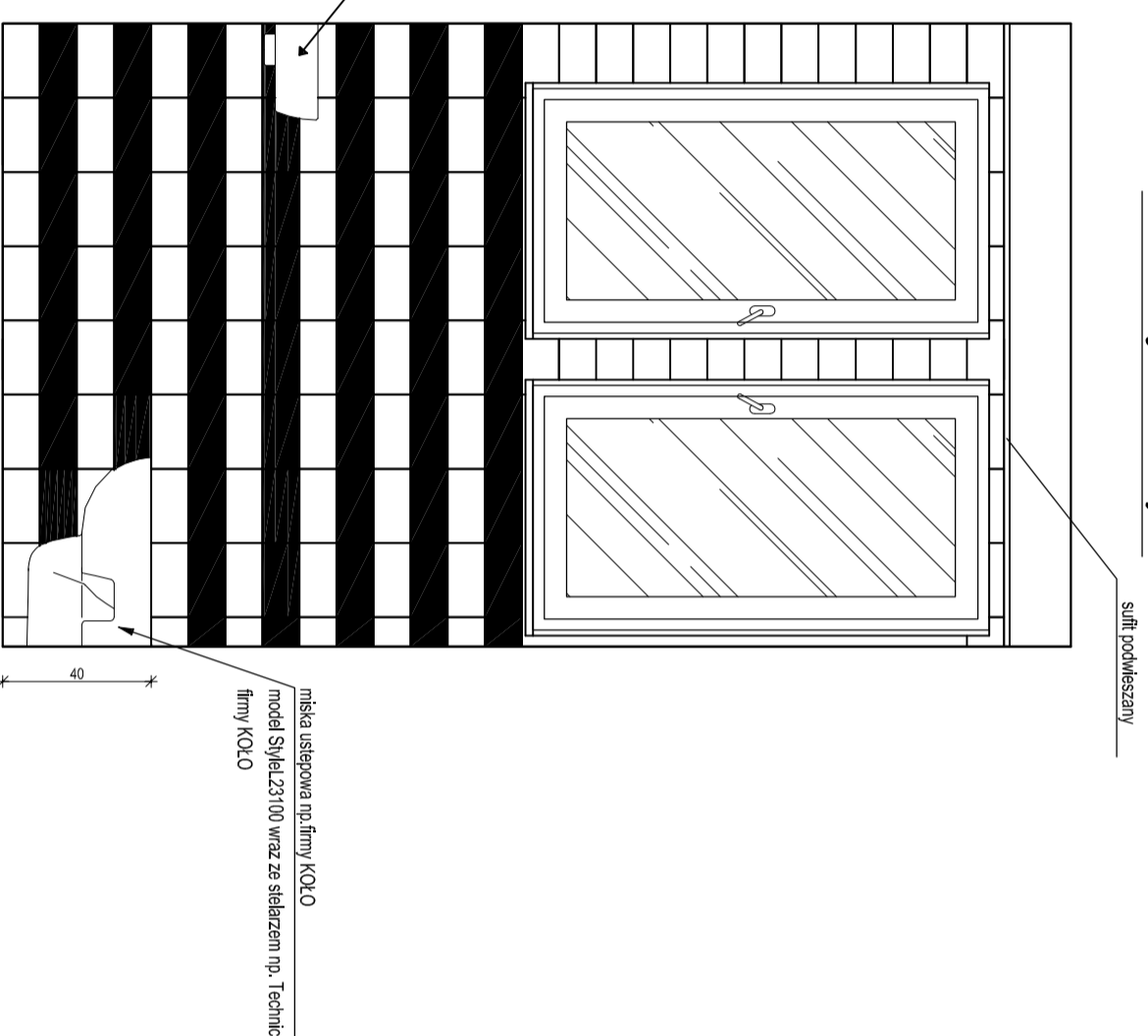
skala 1:100

Rys. nr 9

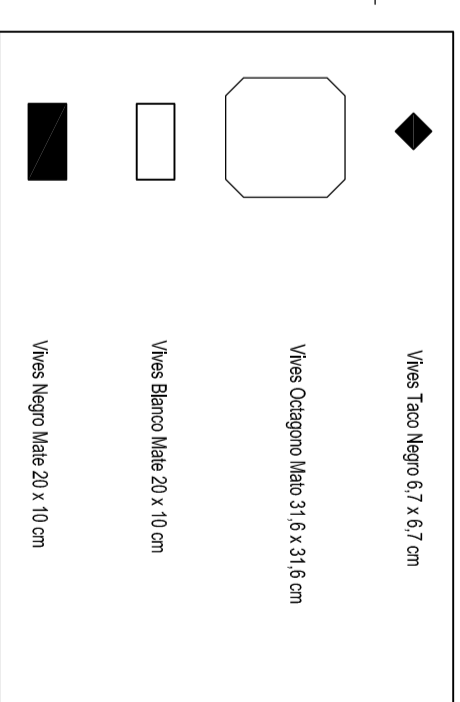
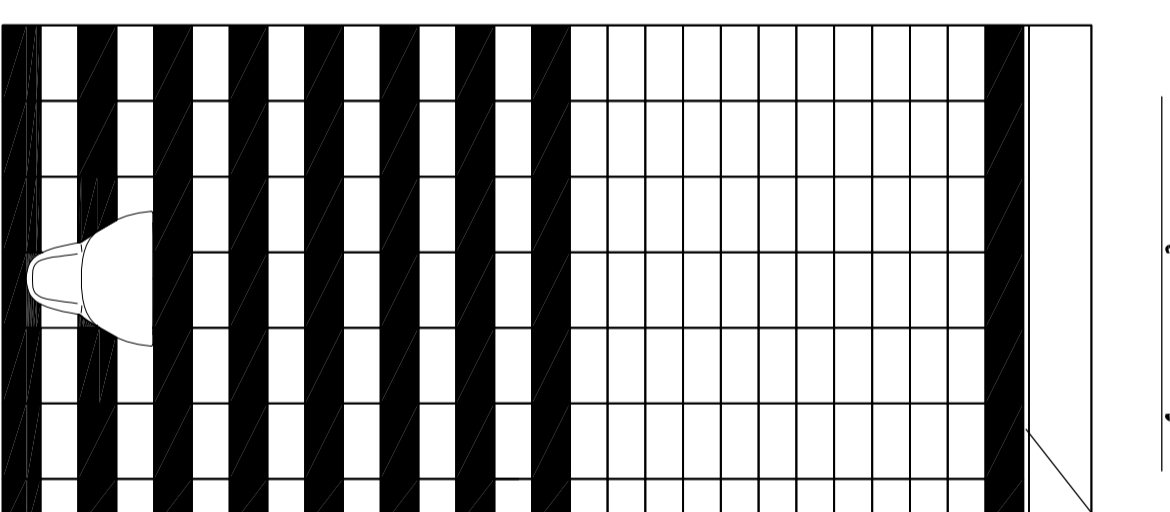
Rozwinięcie ściany A



Rozwinięcie ściany B



Rozwinięcie ściany C



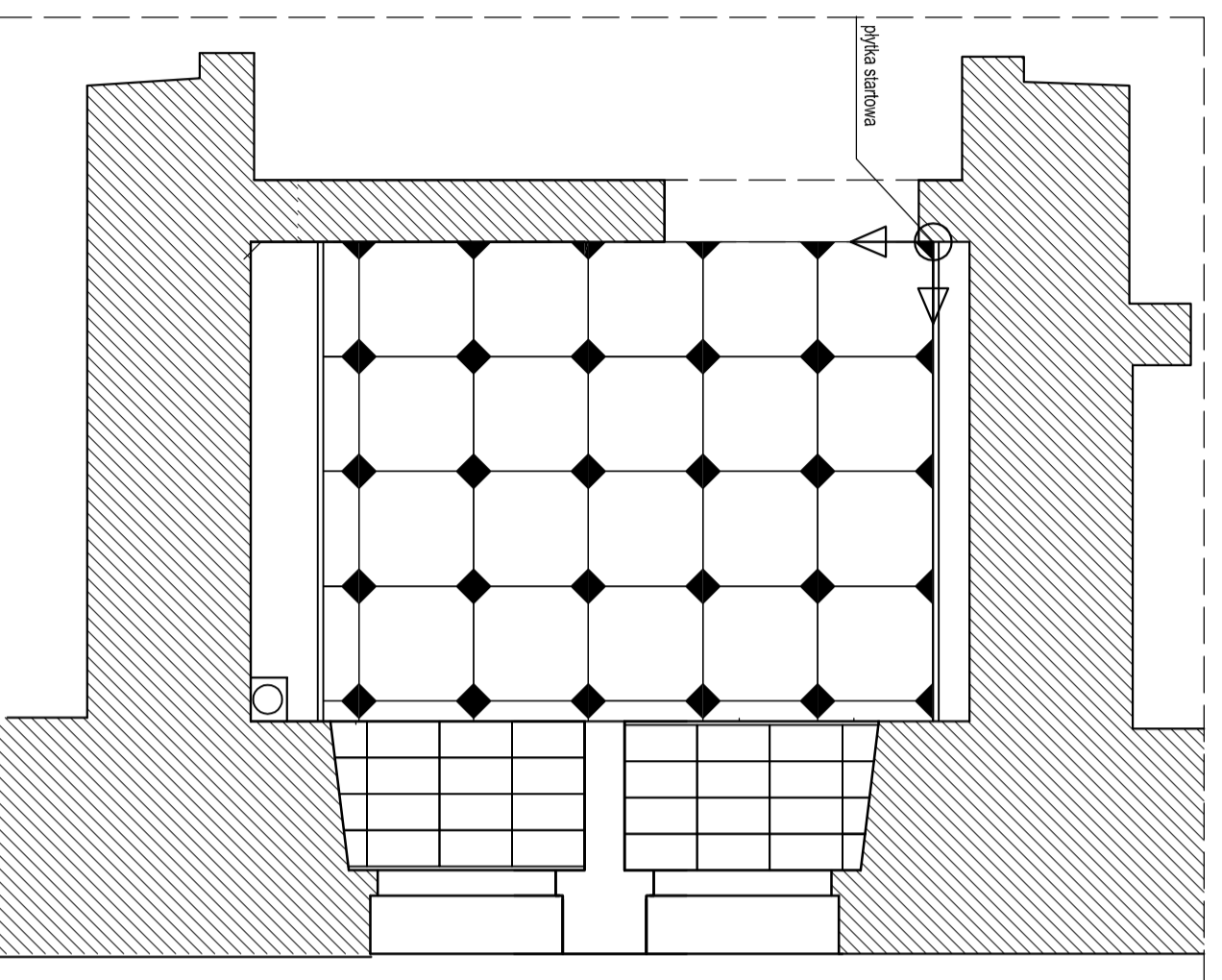
OBJAŚNIENIA:

- OBJAŚNIENIA:**
- PRACE ROZBUDOWCZE:**
- Rozbicie ściany działowej między łazienkami
 - Usunięcie płytek z glazury znajdujących się na ścianach oraz płytek na podłodze
 - Rozbicie szklony i podkładu betonowego i gruntu rodzimego.
 - Zbiór wszystkich płytek.
 - Demontaż wszystkich urządzeń sanitarnych.
 - Demontaż podłóženia o gr. 3cm.
 - Demontaż starego grzejnika.
 - Demontaż budowl. przodomków instalacji oc. oraz wod-kan.

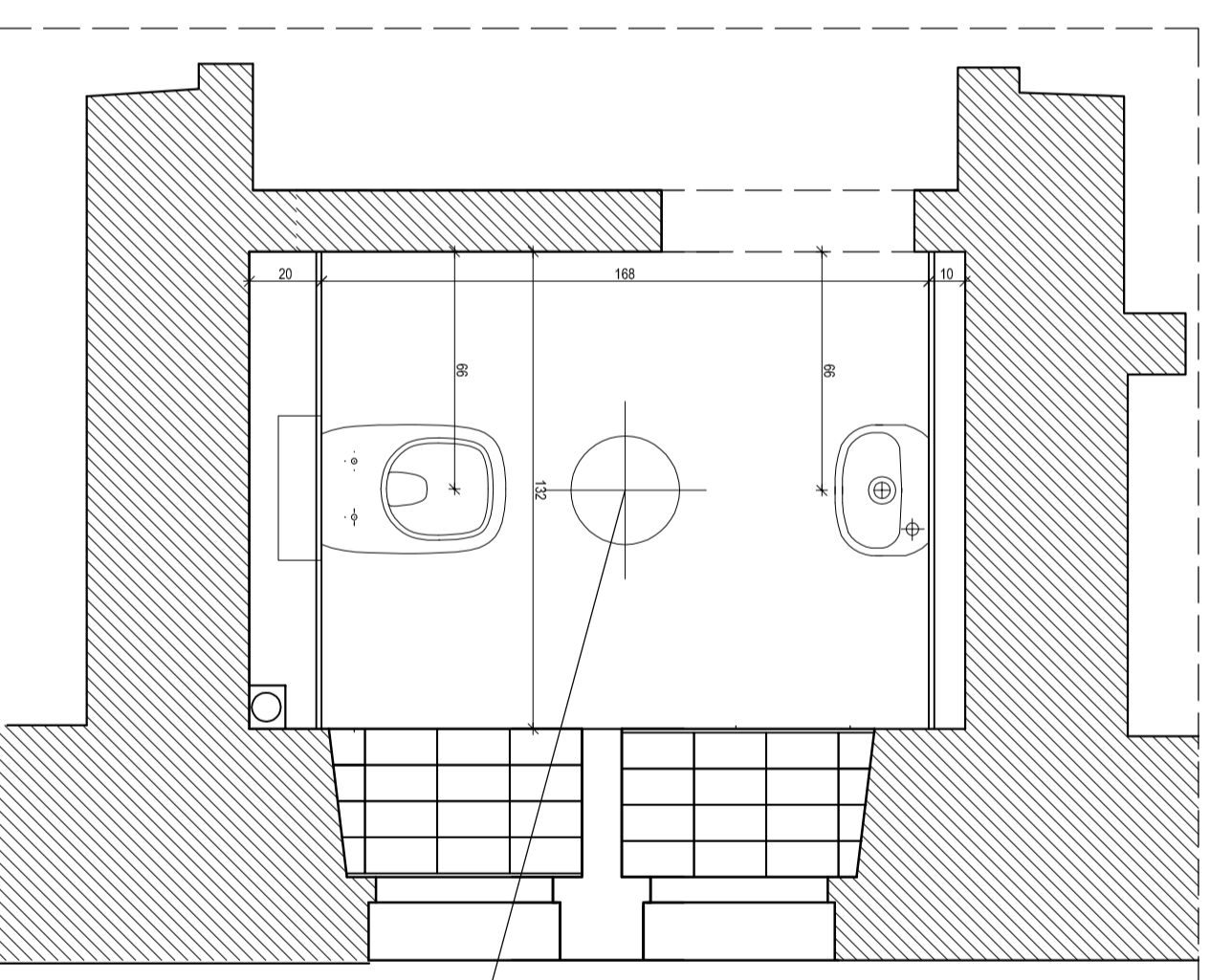
PRACE WYKONCZONIOWE:

- Wykonanie nowej instalacji elektrycznej oraz montaż nowych pionów i przodomków. Instalacji oc. oraz wod-kan. oraz kuchenki w ścianie wg odrębnego projektu branżowego! W przypadku braku możliwości wykonania instalacji należy odpowiednio je pójść G-K wodoodporną na szkielet aluminiowym).
Posadzka:
 - gumi zapuszczony 15 cm,
 - podkład betonowy 10cm,
 - bezszwowa łożadła tchniczna (łożadło wyprostowane na ścianę i podcięcie z łożadłą szlamową),
 - warstwa folii budowlanej,
 - warstwa dociskowa betonowa 10 cm,
 - warstwa siropianu 10 cm EPS 100,
 - 2 x folia EP.
 - słabka cementowa 4 cm,
 - wyłaska samopodmijająca 4-10 mm,
 - bezszwowa łożadła szlamowa z wywłokiem 1 metr na ścianę,
 - pijkił ceramiczne Vires.
 - Zamontowanie oknału drzwiowego.
 - Okładzina szkar.
 - wykonanie tylnu cementowo - wapiennego.
 - do wysokości 280 cm: piłył Vires.
 - montaż siłnu podważanego na wysokość 280 cm.
- Wyposażenie łazienki:**
- miejsca uszypowa wszypa np. firmy KOŁO, model style L231100, wraz ze słabazem np. TECHNIG firmy KOŁO
 - Bateria umywalkowa np. Ores Siga (1944F) umieszczona w umywalkie np. KOŁO STYLE 56 cm x 28 cm z otworem po prawej stronie L22135 z powłoką eptek.
 - Wymiana drzwi wejściowych łazienki (skrzynki wraz z oszczędzaniem) na nowe drzwi drewniane z zachowaniem kształtu drzwi oryginalnych.
 - Montaż nowego grzejnika zabudowanego (długości wg odliczeń) do przysięszenia) w kolorze 8016 (dzw. szarejny i rdzawy).
 - Montaż pionów na ścianie.
 - Wykonanie na oknałach ochronnej uniemożliwiającej widok do pomieszczenia z zewnątrz (folia).

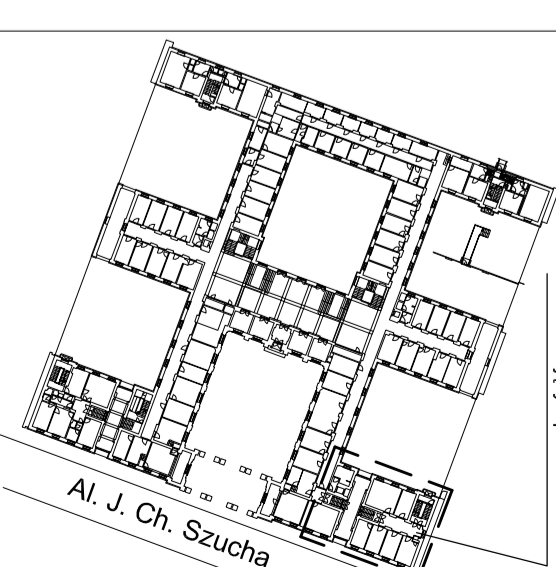
Schemat ułożenia płytek



Schemat rozmieszczenia armatury



Plan orientacyjny: obszar objęty opracowaniem:



PROJEKT REMONTU POMIESZCZEN PŁYNICZYCH (SKRZYDŁO POLNOOCNO-WSCHODNIE)

Al. J. Ch. Szucha w Warszawie

Ministerstwo Edukacji Narodowej
Al. J. Ch. Szucha 29
00-918 Warszawa

Generalny Projektant
STUDIO BUDOWLANE "UNITY" S.C.
ul. Kędzierskiego 2/66, Warszawa

Projektant mgr inż. Łukasz Trześniw

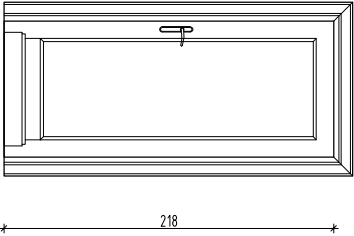
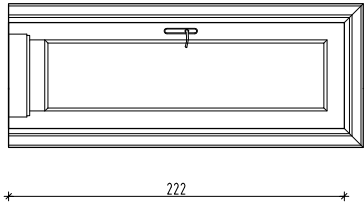
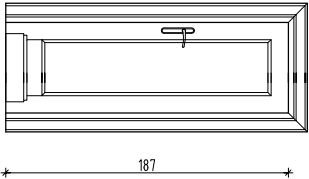
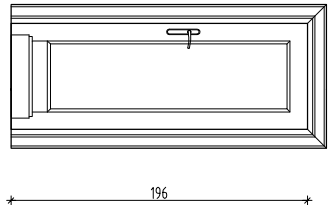
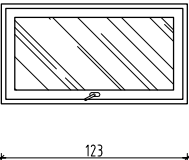
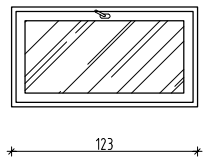
Projektant mgr inż. Damian Cyma

Asystent inż. Magdalena Zdrokwo

LAZIENKA -1C/10/11

Data: grudzień 2012 r. skala: 1:20 rys. nr 10

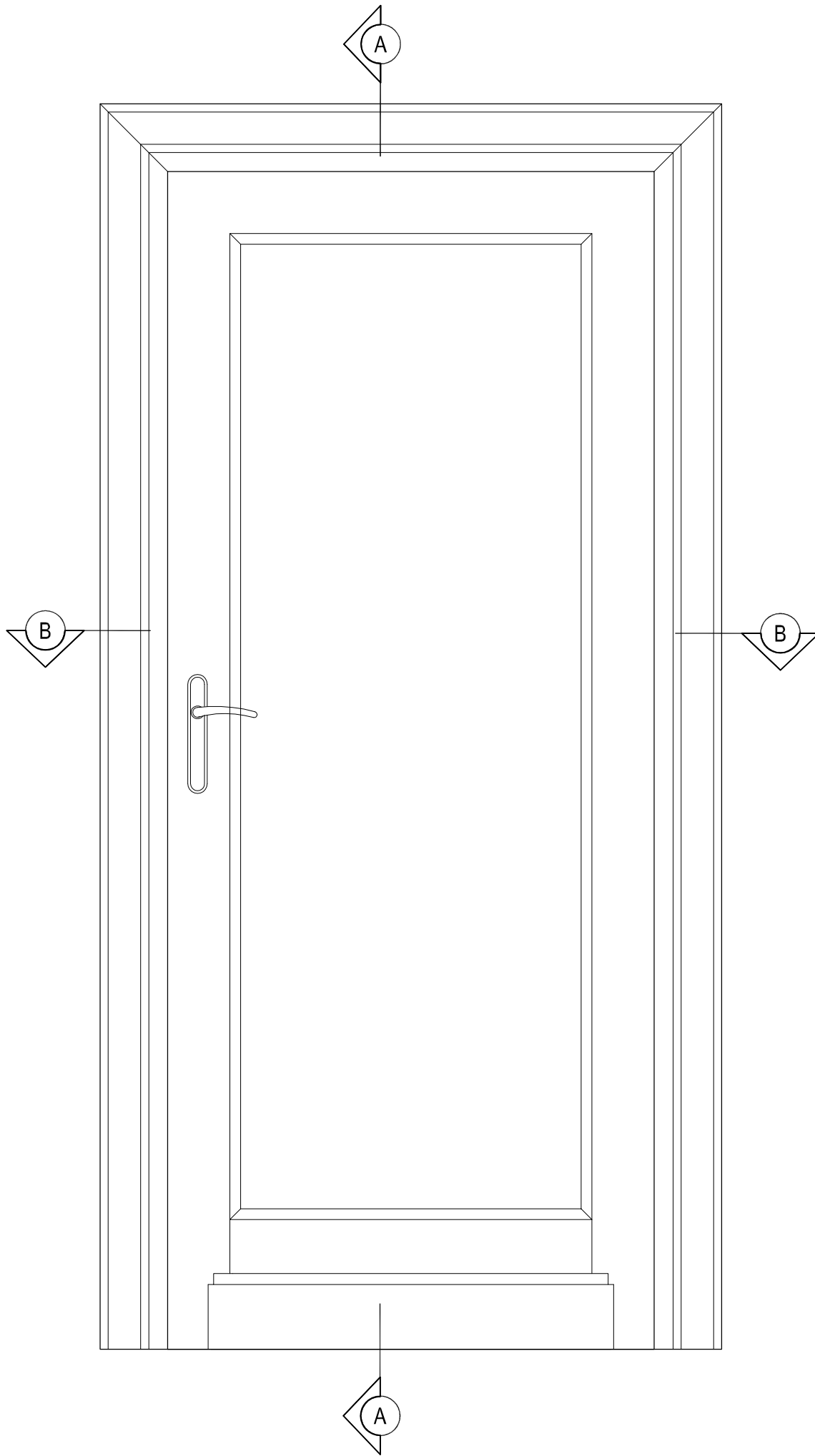
ZESTAWIENIE STOLARKI I DRZWIOWEJ

Lp.	Wymiary otworu w ścianie		Schemat	Ilość
	b [cm]	h [cm]		
D1	90	218±2		9
D2	70	222 ±1		3
D3	60	187		1
D4	70	196±1		4
O1	66	123		1
O2	66	123		1

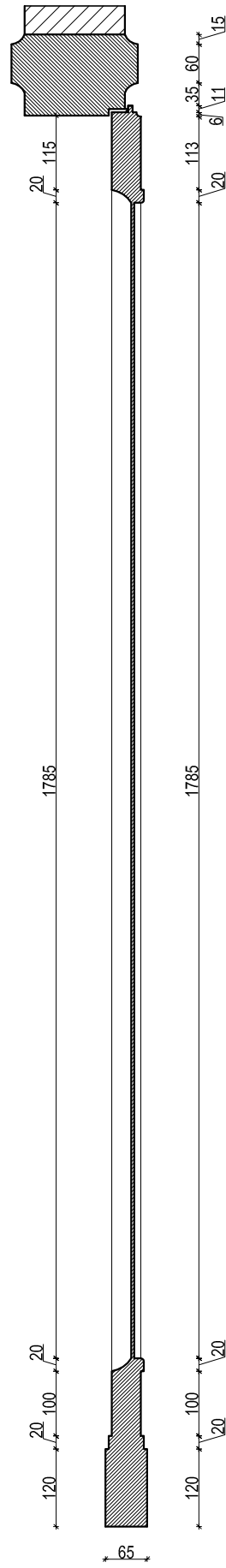
UWAGA:
Dokładne wymiary zweryfikować na budowie.

Nazwa Inwestycji		Projektant	
PROJEKT REMONTU CZĘŚCI STRZYCHU (OD STRONY POKŁADNIOWO-WSCHODNIEJ) Al. J. Ch. Szucha w Warszawie		STUDIO BUDOWLANE "UNITY" S.C. ul. Kędzierskiego 2/66, Warszawa	
Inwestor		Projektant	
Ministerstwo Edukacji Narodowej Al. J. Ch. Szucha 25 00-918 Warszawa		mgr inż. Leszek Tischner	
Generalny Projektant		Sprawdzający	
STUDIO BUDOWLANE "UNITY" S.C. ul. Kędzierskiego 2/66, Warszawa		mgr inż. Damian Cyra	
Asystent		Asystent	
inż. Magdalena Ziółko		inż. Magdalena Ziółko	
Tytuł rysunku:			
ZESTAWIENIE STOLARKI			
Data: grudzień 2012 r.		Rys. nr 11	

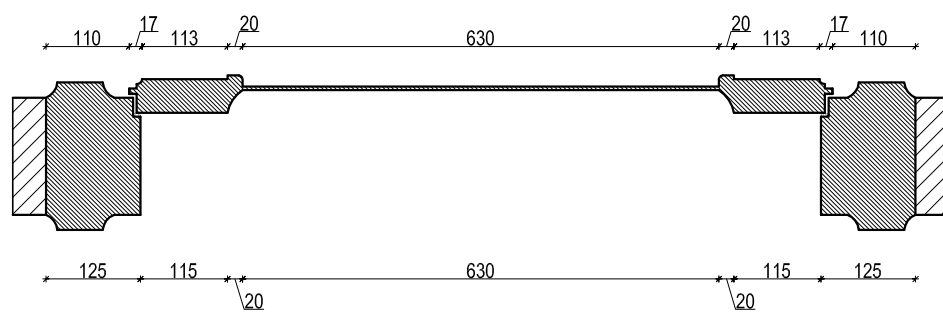
D1
Widok
Skala 1:10



Przekrój A-A
Skala 1:10



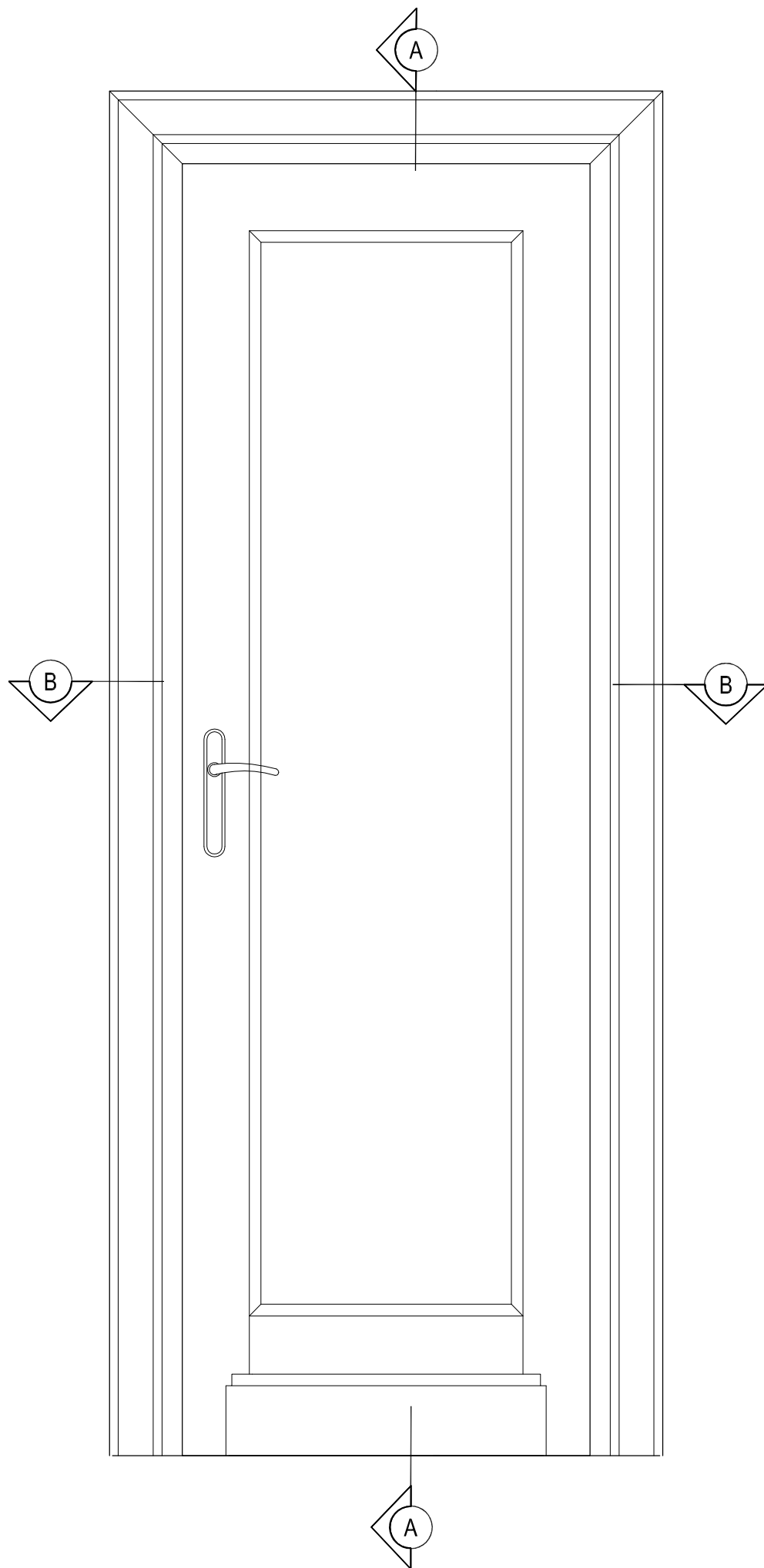
Przekrój B-B
Skala 1:10



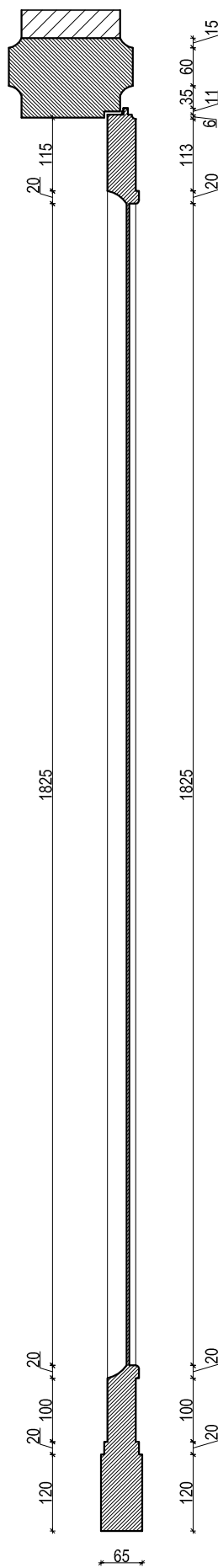
UWAGA:
OSTATECZNE WYMIARY
ZWERYFIKOWAĆ NA BUDOWIE.

Nazwa Inwestycji		
PROJEKT REMONTU POMIESZCZEŃ PIWNICZNYCH (SKRZYDŁO PÓŁNOCNO-WSCHODNIE) Al. J. Ch. Szucha w Warszawie		
Inwestor		
Ministerstwo Edukacji Narodowej Al. J. Ch. Szucha 25 00-918 Warszawa		
Generalny Projektant		
STUDIO BUDOWLANE "UNITY" S.C. ul. Kędzierskiego 2/66, Warszawa		
Projektant	mgr inż. Leszek Tischner	nr ewkl. 157/2002
Sprawdzający	mgr inż. Damian Cyrta	MAZ/0003/P00K/09
Asystent	inż. Magdalena Zińowko	
Tytuł rysunku:		
PRZEKROJE DRZWI D1		
Data: grudzień 2012 r.	skala 1:10	Rys. nr 12

D2
Widok
Skala 1:10

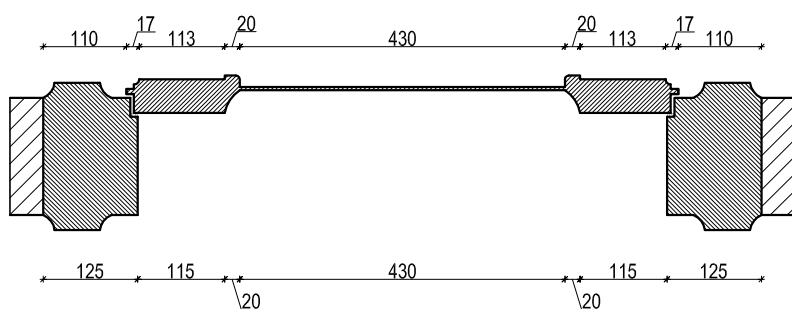


Przekrój A-A
Skala 1:10



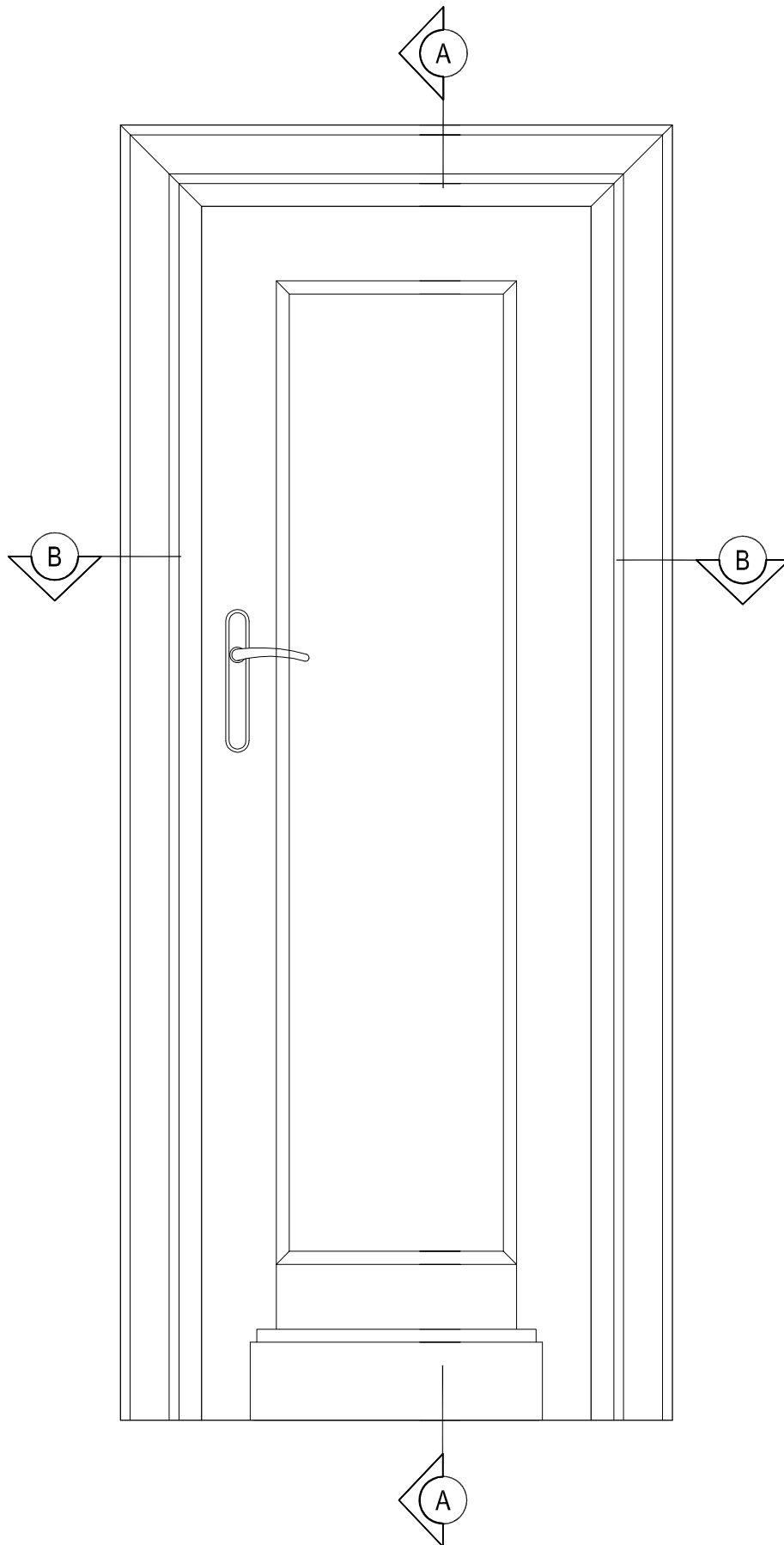
UWAGA:
OSTATECZNE WYMIARY
ZWERYFIKOWAĆ NA BUDOWIE.

Przekrój B-B
Skala 1:10

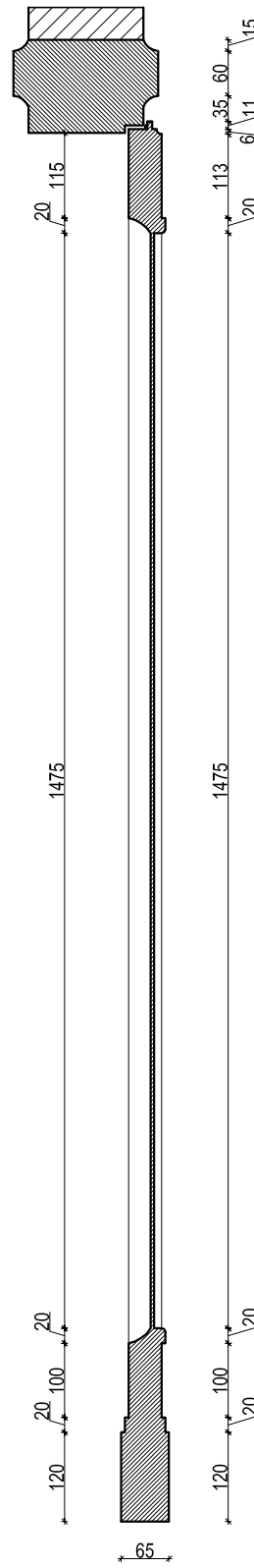


Nazwa inwestycji		
PROJEKT REMONTU POMIESZCZEŃ PIWNICZNYCH (SKRZYDŁO PÓŁNOCNO-WSCHODNIE) Al. J. Ch. Szucha w Warszawie		
Inwestor		
Ministerstwo Edukacji Narodowej Al. J. Ch. Szucha 25 00-918 Warszawa		
Generalny Projektant		
STUDIO BUDOWLANE "UNITY" S.C. ul. Kędzierskiego 2/66, Warszawa		
Projektant	mgr inż. Leszek Tischner	nr ewid. 157/2002
Sprawdzający	mgr inż. Damian Cyrta	MAZ/0003/POOK/09
Asystent	inż. Magdalena Zińwoko	
Tytuł rysunku:		
PRZEKROJE DRZWI D1		
Data: grudzień 2012 r.	skala 1:10	Rys. nr 13

D3
Widok
Skala 1:10

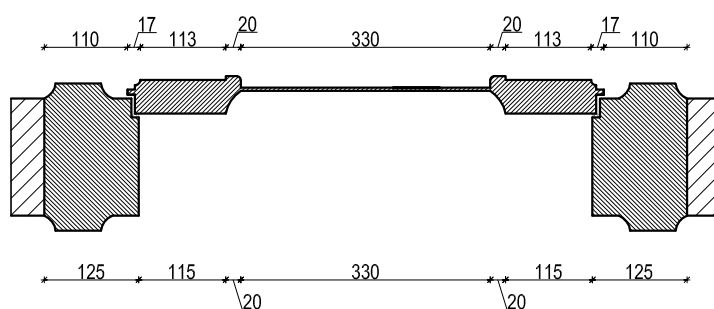


Przekrój A-A
Skala 1:10



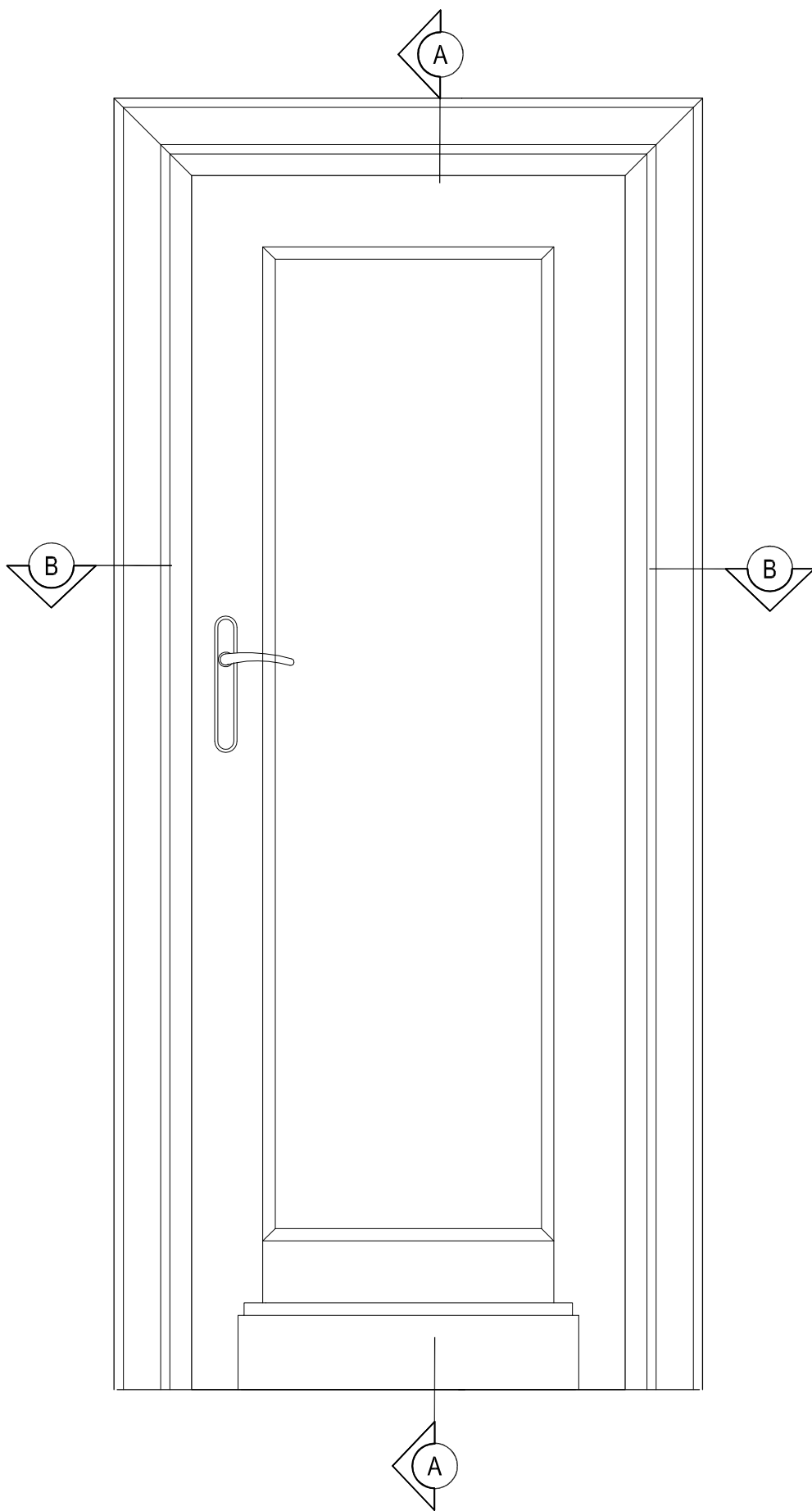
UWAGA:
OSTATECZNE WYMIARY
ZWERYFIKOWAĆ NA BUDOWIE.

Przekrój B-B
Skala 1:10

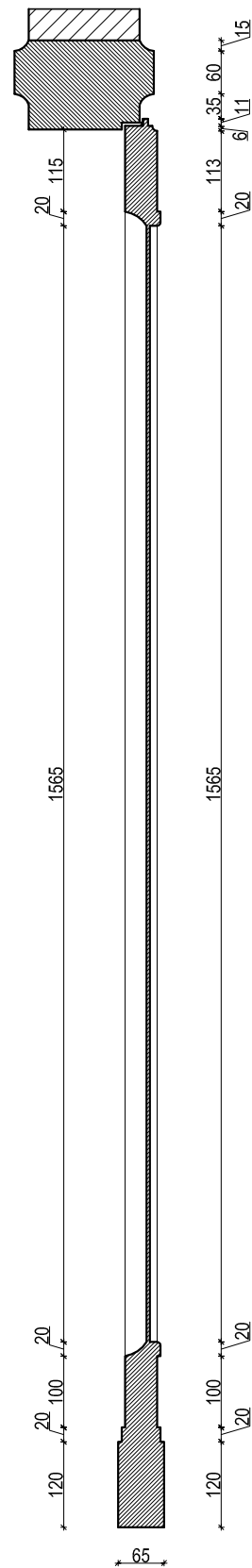


Nazwa inwestycji		
PROJEKT REMONTU POMIESZCZEŃ PIWNICZNYCH (SKRZYDŁO PÓŁNOCNO-WSCHODNIE) Al. J. Ch. Szucha w Warszawie		
Inwestor		
Ministerstwo Edukacji Narodowej Al. J. Ch. Szucha 25 00-918 Warszawa		
Generalny Projektant		
STUDIO BUDOWLANE "UNITY" S.C. ul. Kędzierskiego 2/66, Warszawa		
Projektant	mgr Inż. Leszek Tischner	nr ewid. 157/2002
Sprawdzający	mgr inż. Damian Cyrtła	MAZ/0003/POOK/09
Asystent	inż. Magdalena Zińowko	
Tytuł rysunku:		
PRZEKROJE DRZWI D1		
Data: grudzień 2012 r.	skala 1:10	Rys. nr 14

D4
Widok
Skala 1:10

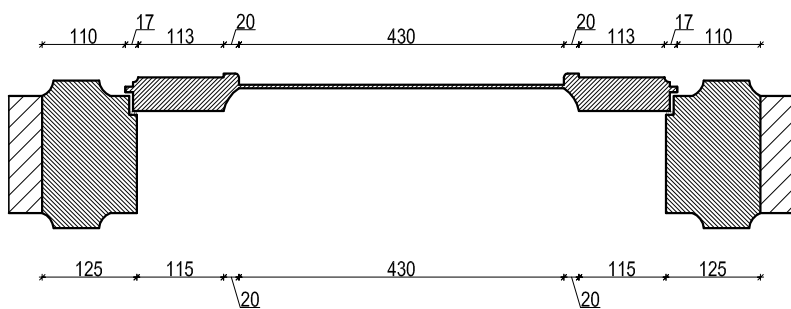


Przekrój A-A
Skala 1:10



UWAGA:
OSTATECZNE WYMIARY
ZWERYFIKOWAĆ NA BUDOWIE.

Przekrój B-B
Skala 1:10

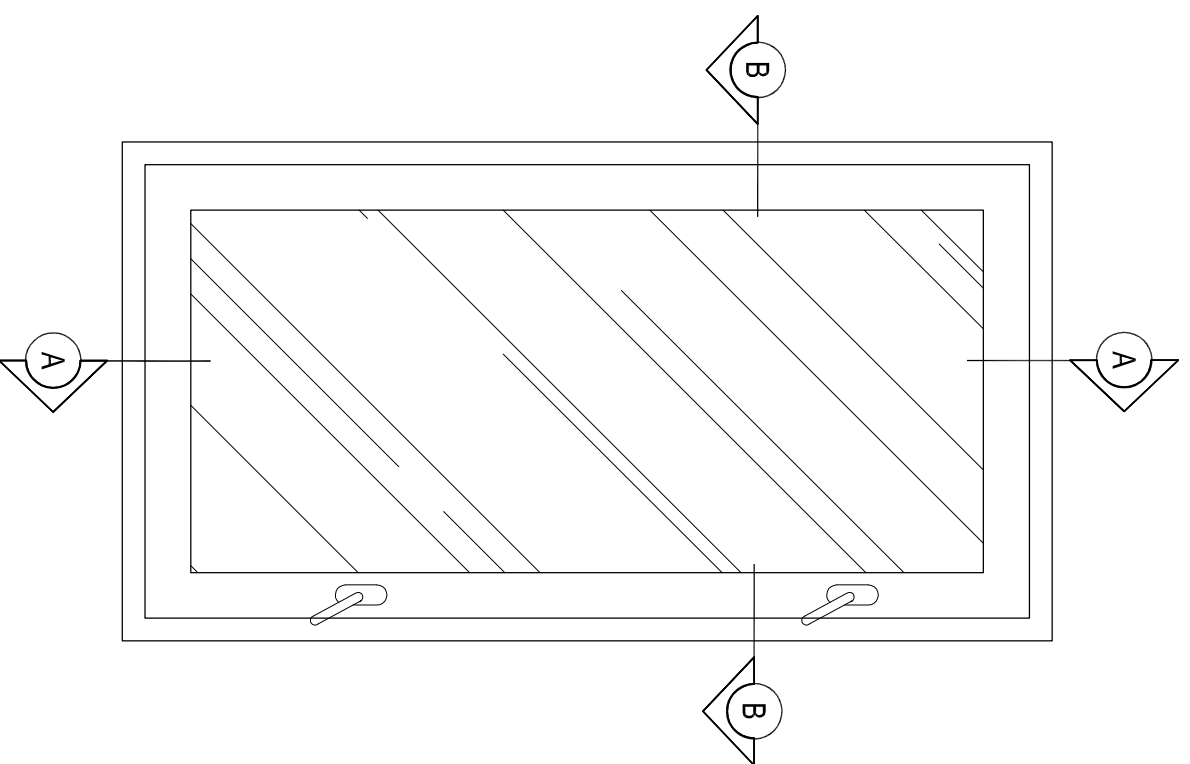


Nazwa inwestycji		
PROJEKT REMONTU POMIESZCZEŃ PIWNICZNYCH (SKRZYDŁO PÓŁNOCNO-WSCHODNIE) Al. J. Ch. Szucha w Warszawie		
Inwestor		
Ministerstwo Edukacji Narodowej Al. J. Ch. Szucha 25 00-918 Warszawa		
Generalny Projektant		
STUDIO BUDOWLANE "UNITY" S.C. ul. Kędzierskiego 2/66, Warszawa		
Projektant	mgr inż. Leszek Tjschner	nr ewkl. 157/2002
Sprawdzający	mgr Inż. Damián Cyrta	MAZ/0003/POOK/09
Asystent	inż. Magdalena Zinówko	
Tytuł rysunku:		
PRZEKROJE DRZWI D1		
Data: grudzień 2012 r.	skala 1:10	Rys. nr 15

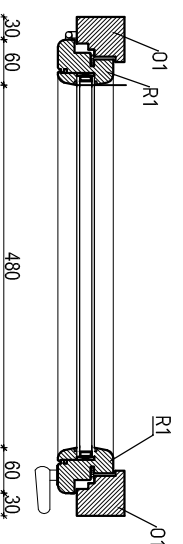
O1

Widok

Skala 1:10



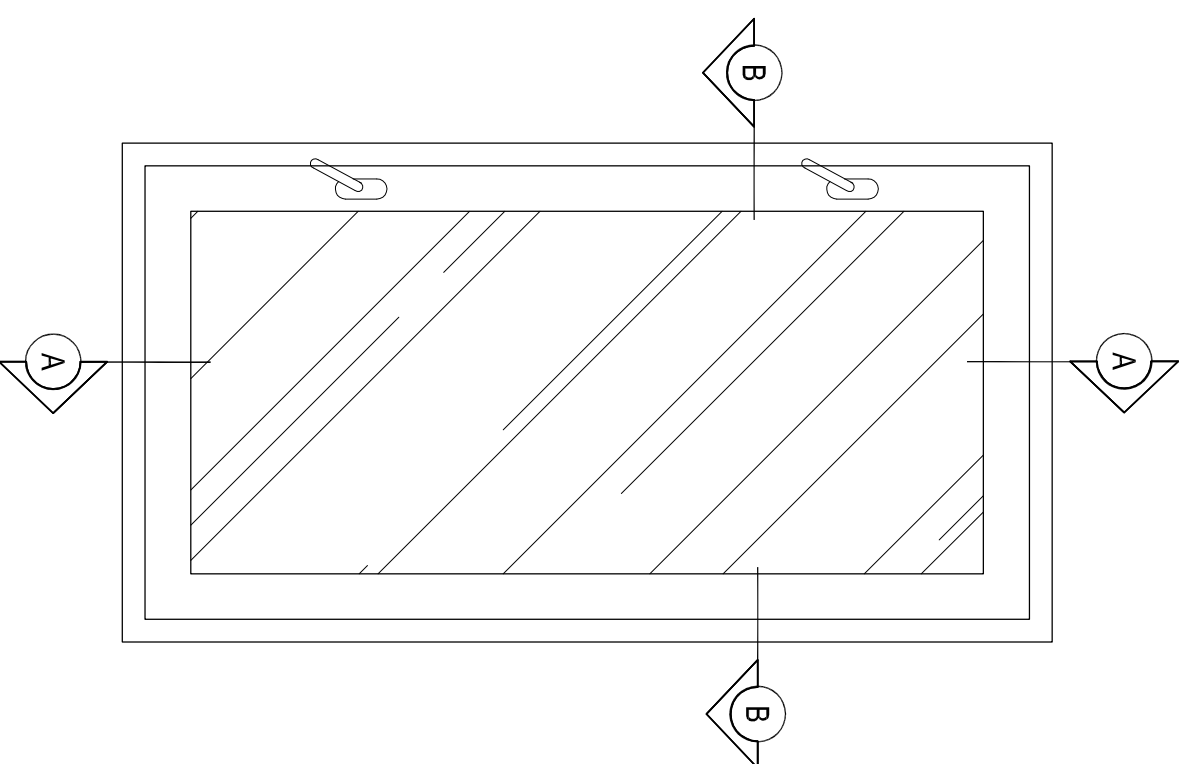
Przekrój B-B
Skala 1:10



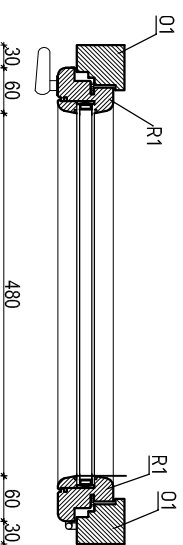
O2

Widok

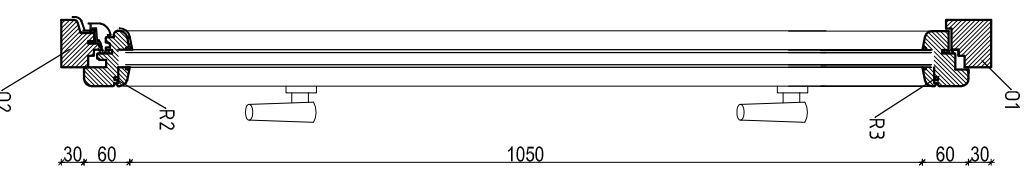
Skala 1:10



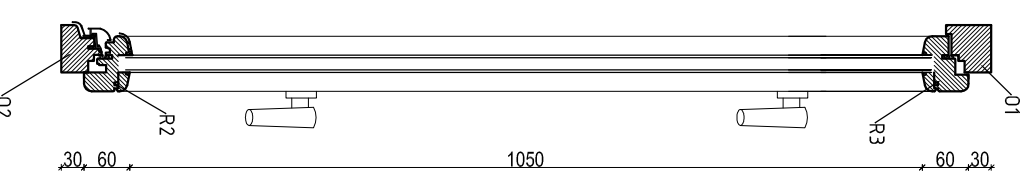
Przekrój B-B
Skala 1:10



Przekrój A-A
Skala 1:10



Przekrój A-A
Skala 1:10



UWAGA:
OSTATECZNE WYMIARY
ZWERYFIKOWAĆ NA BUDOWIE.

Nazwa Inwestycji:
**PROJEKT REMONTU POMIĘSZCZEŃ PIWNICZNYCH
(SKRZYDŁO PÓLNOCCNO-WSCHODNIE)**
Al. J. Ch. Szucha w Warszawie

Inwestor:
Ministerstwo Edukacji Narodowej
Al. J. Ch. Szucha 25
00-918 Warszawa

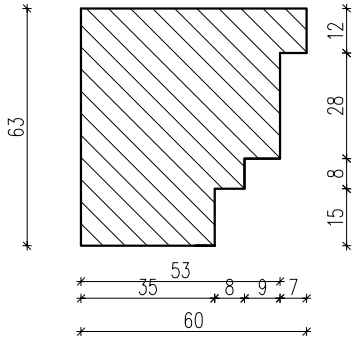
Generalny Projektant:
STUDIO BUDOWLANE "UNITY" S.C.
Ul. Kędzierskiego 2/66, Warszawa

Projektant: mgr inż. Leszek Tischner
Sprawdzający: mgr inż. Damian Cyra
Asystent: inż. Magdalena Ziółkwo

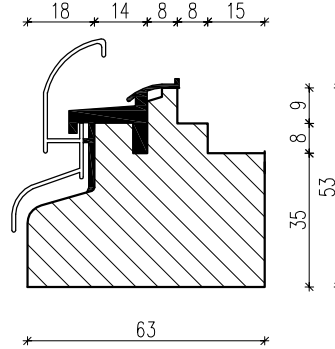
Tytuł rysunku:
PRZEKROJE OKIEN 01, 02

Data: grudzień 2012 r. skala 1:10 Rys. nr 16

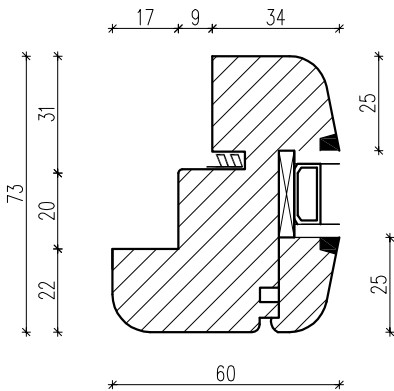
OS1
Skala 1:2



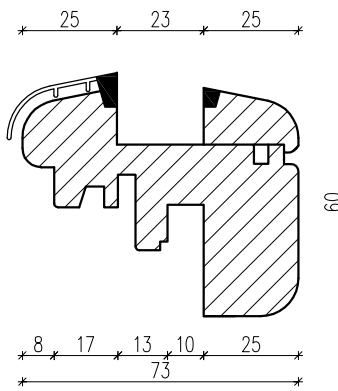
OS2
Skala 1:2



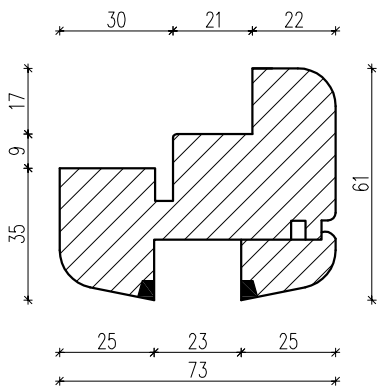
R1
Skala 1:2



R2
Skala 1:2



R3
Skala 1:2



Nazwa Inwestycji		
PROJEKT REMONTU POMIESZCZEŃ PIWNICZNYCH (SKRZYDŁO PÓŁNOCNO-WSCHODNIE) Al. J. Ch. Szucha w Warszawie		
Inwestor		
Ministerstwo Edukacji Narodowej Al. J. Ch. Szucha 25 00-918 Warszawa		
Generalny Projektant		
STUDIO BUDOWLANE "UNITY" S.C. ul. Kędzierskiego 2/66, Warszawa		
Projektant	mgr inż. Leszek Tischner	nr ewid. 157/2002
Sprawdzający	mgr inż. Damian Cyrta	MAZ/0003/P/00K/09
Asystent	inż. Magdalena Zinówko	
Tytuł rysunku:		
DETALE OKIEN		
Data: grudzień 2012 r.	skala 1:2	Rys. nr 17